

Yong'in xavfsizligi harakati bo'yiha maslahatlar



Yong'in xavfsizligi harakati bo'yicha maslahatlar

Fire safety behavior tips



Yong'in xavfsizligi qoidalri.

! Bilishimiz shart!

- ✓ Yong'in o'chirgichlarini ko'zda yaqin joyda saqlang va ularni qanday ishlatishni bilib oling.
- ✓ Favqulotda chiqish evakuatsiya yo'llariga chiqishga to'sqinlik beradigan buyumlarini qo'ymang.

Uyda yong'inni oldini olish

- Olov bilan o'ynamang.
- Yong'in o'chirgichlarini ko'zda yaqin joyda saqlang va ularni qanday ishlatishni bilib oling.
- Har bir xonada tutun signalini o'rning va uning ishlashini tekshiring.
- Bir nechta elektr asboblari vilkalarini bir razetkaga birdaniga tiqmang.
- Nosoz elektr asboblaridan foydalanish mumkin emas;



- Yong'in sodir bo'lib qolsa uydan tez chiqishga halaqit bermasligi uchun zina maydonchalari, balkon ortiqcha buyumlardan xoli bo'lishi kerak.

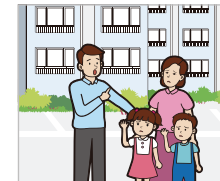


Maslahat!

Nima qilish kerak

- Evakuatsiya va qayerdan evakuatsiya qilish kerakligini oldindan bilish kerak.
- Evakuatsiya qilishda kerak bo'lgan muhim narsalar ro'yxatini tuzing
- Favqulotda aloqa raqamlari va aloqa ma'lumotlari.
- Ho'l sochiq yoki qalin gazlama o'ziz bilan oling.
- Evakuatsiya qilish uchun ishlatiladigan narsalar
- Uyingizda eshik doimo ochiq va avtoullovni qo'yish qurilmasi o'rnatilganligiga ishonch hosil qiling.
- Xona eshigini yopib qo'ysangiz, yong'in va tutun tarqalishini sekinlashtirishi mumkin.

Yong'indan qochish Yong'in signali eshitilganda



1 Favqulotda qo'ng'iroq qiling

- Yong'in signali eshitilayotganda, siz uxlayotgan bo'lsangiz, u yonayotganmi yo'qligini bilish o'rniga, hammani uyg'otib, birgalikda xavfsiz joyga evakuatsiya qiling.

2 Evakuatsiya usulini tanlang

- Eshikning dastagiga qo'lingiz bilan tegizgan ingizda, dastgoh issiq yoki issiq bo'lsa eshikni ochmang, chunki u eshikning narigi tomonida yong'in bo'layotgan bo'ladi.
- Agar siz tutun yo'nalishiga va eshik tutqichiga tegib, zinapoyaga borishni yoki derazadan tashqariga chiqishni tanlang.

3 Tez evakuatsiya qiling

- Evakuatsiya qilayotganda, lift dan foydalanmasdan zinadan foydalanib xavfsiz tarzda qochib ketish.

4 119-raqamiga qo'ng'iroq qiling!

- Xavfsiz evakuatsiya uchun 119 raqamiga qo'ng'iroq qiling.
- Agar sizda mobil telefoningiz bo'lsa va undan xabar qiling, iloji boricha tezlik bilan qiling va evakuatsiya uchun vaqtni boy bermang.

5 Evakuatsiya qilingandan keyin shaxslarni tekshiring

- Bolalar maydonchasi kabi oldindan va'da qilingan xavfsiz joyga olib keling va shaxslarni tekshiring.
- Ko'rinmaydigan odamlar bo'lsa, o't o'chiruvchilariga xabar bering.

Yong'in chiqqan hollarda

❶ tutun yoki olov ko'rganin gizda

- Agar siz olov chiqqayotganini ko'rib qolsangiz olovga baqirib yoki favqulodda qo'ng'iroqni bosing



❷ Yong'inni o'chirishga yoki evakuatsiya qilishga qaror qiling.

- Agar yong'in shiftga etib kirmagan kichkina olov bo'lsa, uni tez o'chirish uchun yong'in o'chirgich yoki suv paqiridan foydalaning.
 - Yong'in kelib chiqishi sababli evakuatsiya qilishingiz kerak bo'lsa, zinapoyadan qochish uchun ho'l sochiqni yoki adyolni ishlatning.
 - Uydan tashqarida evakuatsiya qilish qiyin bo'lsa, qo'shni uyni evakuatsiya qilish uchun balkonlardagi pastki qavatlariga tushadigan evakuatsiya lyuklaridan foydalaning yoki derazadan chiqib ketishga harakat qiling.
- ※ 1992 yil oktyabrgacha qurilgan uylar evakuatsiya qilish uskunalari va jihozlari bilan ta'minlanmaganligini va xavfsizlik uchun tavsiya etilganligini unutmang.

Tutunni saqlanish holati.



1 Nafas olish organini ro'mol va kiyim bilan saqlang.



2 Qomatinizni engaytiring.

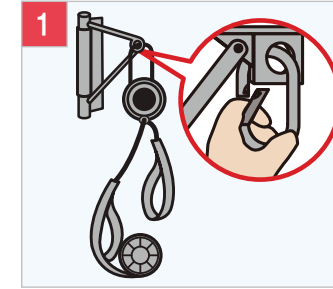


3 Boshqa qo'lingiz bilan devorni ushlang.

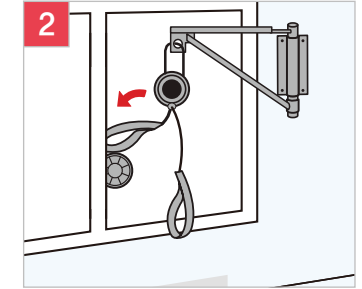


4 Tezda bir tomonga evakuatsiya qiling.

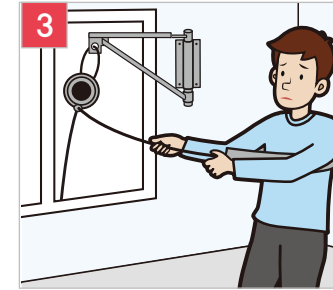
Stabilizator ishlatish tartibi



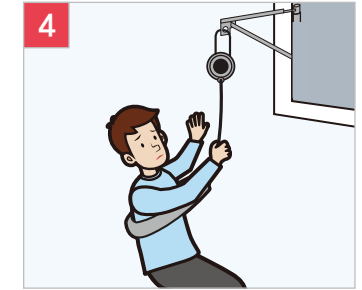
1 Stabilizatorni bir biriga ulab, mahkam bog'lang.



2 Qopqoqni derazadan tortib oling va rulonni tashlang.



3 Stabilizator tasmasini ko'krak qafasi tominigacha torting.

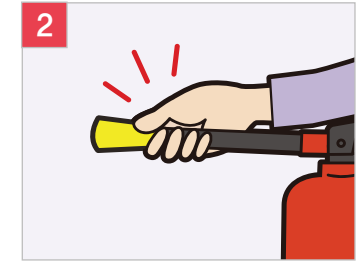


4 Devor orqali xavfsiz holda pastga tushing.

O't o'chirish vositasini ishlatish tartibi



1 Mixini sug'urib tashlang



2 Tugmachasini bosing



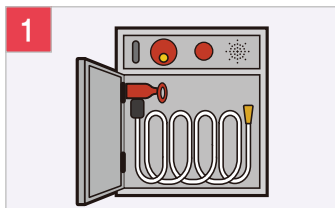
3 Jo'mragini olovga yo'naltiring



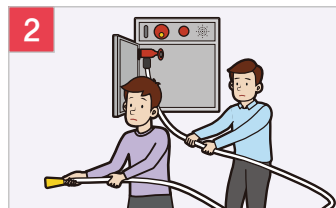
4 Qo'llanayotganda silkitib turish kerak

※ O't o'chirish vositasini tik holatda ishlat (teskarisiga o'girilmasin!).

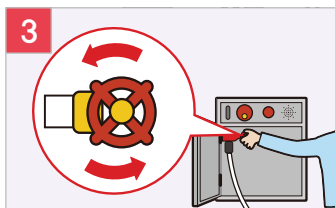
Yong'in o'chiruvchi vositasini ishlatish qoidalari.



Ikki kishidan biri kishidastlab yong'in o'chiruvchi vositasini ochadi va shlang va bog'liq ekanligini tekshiradi.



Shlangni suv o'tkazmaydigan holat bo'lishi uchun, shlangni olov oldida etarlicha uzoq tuting.

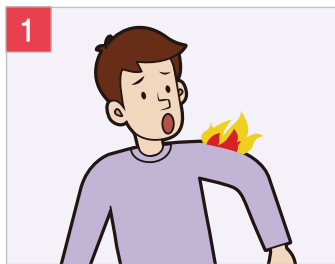


Boshqa odam klapani aylantiradi va suvning chiqishi tekshiradi va shlangni ushlab uchun borib yordam beradi.

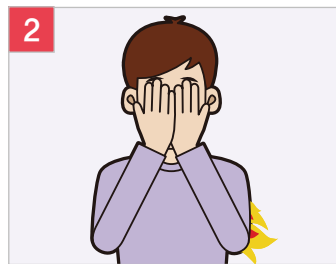


Suv miqdorini belgilab olovni o'chiradi.

Yong'in o'chirish paytida kiyimlar yonib qolsa.



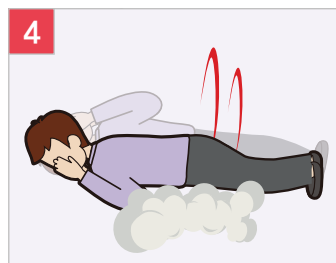
Ishni to'xtating.



Ko'z, burun va og'izni saqlang.



Yerga yoting.



Olov o'chiring.

※ Yuzni yoqish va tutunning o'pkaga kirishiga yo'l qo'ymaslik.

119 Murojaat qilish tartibi



1 Davlat telefoni

- 1 Telefonni olib tekshiring.
- 2 119 raqamini bosing.
- 3 O't o'chiruvchilarning savoliga javob bering



2 Uyali telefon

- 1 119 raqamini bosing.
- 2 O't o'chiruvchilarning savoliga javob bering

www.119.go.kr



신고하기 >

3 Internet

- 1 Internetga kiring
- 2 Murojaat qilish tugmasini bosing
- 3 Ism kabi shaxsiy ma'lumotlarni yozing
- 4 Nima sababdan murojaat qilganingizni aniq qayd eting
- 5 Ro'yxatga olisganligini tekshiring.



4 Telefon-avtomat

- 1 Qabul qilgichni ko'taring
- 2 Shoshilinch tugmani bosing (qizil)
- 3 119 sonini bosing
- 4 O't o'chiruvchilarning savoliga javob bering

Maslahat!

Yong'in o'chirish uskunalari



tutun detektorlari, sprinklerlar, oshxona avtomatik yong'iniga qarshi uskunalari va boshqalar.