

Mẹo hành vi an toàn phòng cháy chữa cháy



**Mẹo hành vi an toàn
phòng cháy chữa cháy**

Fire safety behavior tips



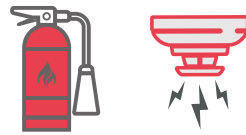
An toàn hỏa hoạn

! Nhất định phải biết:

- ✓ Đặt bình cứu hỏa ở nơi dễ nhìn thấy và phải biết cách sử dụng.
- ✓ Ở cửa thoát hiểm không để các đồ vật có thể thành chướng ngại khi tránh nạn.

Phòng chống hỏa hoạn tại nhà:

- Không nên đùa giỡn với lửa.
- Đặt bình cứu hỏa ở nơi dễ nhìn thấy và phải biết cách sử dụng.
- Lắp đặt thiết bị báo cháy ở từng phòng trong nhà và thường xuyên kiểm tra tình trạng hoạt động của chúng.
- Phải sử dụng thiết bị điện đúng quy cách và không được dùng nhiều thiết bị điện tử trong cùng một ổ cắm.
- Khóa van và van trung gian của bếp ga sau khi sử dụng, phải kiểm tra ga có bị rò rỉ hay không nhiều hơn một lần mỗi tháng.
- Phía trước cửa thoát hiểm (vách ngăn lan can) ở ban công lúc bình thường không được đặt các đồ vật có thể trở thành chướng ngại khi tránh nạn.

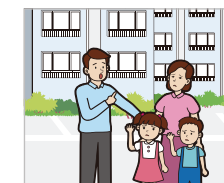


Tip!

Những mẹo vặt cần biết

- Chia sẻ phương pháp thoát hiểm và ấn định nơi lánh nạn an toàn.
- Lên danh sách và thu dọn những đồ đạc quan trọng cần phải mang đi khi thoát hiểm.
- Chọn số điện thoại liên lạc khẩn cấp cũng như đối tượng cần phải liên lạc.
- Sử dụng băng keo cửa sổ hoặc khăn tay khi cần chặn cửa lại.
- Đồ vật cần dùng khi thoát hiểm ra ngoài như khăn tay.
- Trong trường hợp lánh nạn khẩn cấp cần biết nơi tập trung và đường dây nóng.
- Phải kiểm tra cửa sân thượng có luôn mở hay đã lắp thiết bị đóng mở tự động hay chưa.
- Lửa và khói có thể lan ra chậm hơn nếu đóng cửa phòng lại.

Thoát hiểm hỏa hoạn Khi có chuông báo cháy



1 Kêu gọi tập hợp khẩn cấp

- Khi chuông báo cháy kêu, thay vì kiểm tra có hỏa hoạn hay không thì nên thoát hiểm bằng cách hô lớn để gọi tất cả mọi người dậy và tập trung thoát hiểm.

2 Quyết định phương pháp thoát hiểm

- Nếu chạm thử vào tay nắm mở cửa thấy ấm hoặc nóng thì không được mở cửa ra vì lửa đã lan đến gần.
- Xác định hướng khói và chạm thử vào tay nắm cửa ra vào, sau đó quyết định nên thoát ra ngoài bằng cầu thang hay gọi cứu hộ từ cửa sổ.

3 Nhanh chóng thoát hiểm

- Tuyệt đối không sử dụng thang máy khi thoát hiểm và thoát ra an toàn bằng cầu thang.

4 Gọi 119

- Gọi 119 sau khi đã thoát hiểm an toàn.
- Nếu như có điện thoại để gọi cứu hỏa thì phải gọi thật nhanh để không bỏ lỡ thời gian thoát hiểm.

5 Xác nhận số lượng người sau khi thoát hiểm

- Khi đến nơi lánh nạn đã chỉ định như công viên cần xác nhận số lượng người.
- Báo cho nhân viên cứu hỏa nếu như có người bị tổn thương thị giác.

**Thoát hiểm
hỏa hoạn
Khi phát hiện
có cháy**

**❶ Khi phát hiện có khói
hoặc có lửa bùng phát**

- Hô to "Có cháy" hoặc nhấn chuông báo để thông báo cho mọi người xung quanh biết khi phát hiện có lửa.



❷ Xem xét tình hình nên dập lửa hay thoát ra ngoài.

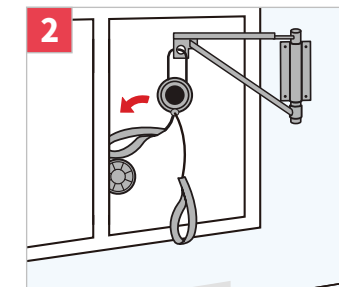
- Nếu là lửa nhỏ vẫn chưa lan đến nóc nhà cần nhanh chóng dùng bình cứu hỏa hoặc thùng nước để dập.
- Khi lửa cháy lớn cần thoát hiểm thì sử dụng khăn ướt hoặc chăn và thoát ra bằng cầu thang.
- Trong trường hợp khó thoát ra bằng cửa chính, cần thoát hiểm sang nhà hàng xóm bằng cửa thoát hiểm lan can hoặc sử dụng ròng rọc để thoát ra bằng cửa sổ, tạm lánh trong nhà nơi có thể lánh nạn, đợi sau khi lửa được dập tắt rồi ra ngoài.

※ Vì các chung cư được phép xây dựng trước tháng 10 năm 1996 không có các cơ sở vật chất lánh nạn cũng như thiết bị cứu hỏa nên phải chú ý và đang được khuyến khích lắp đặt để đảm bảo an toàn.

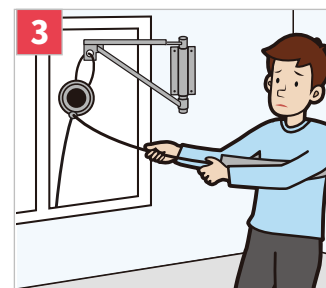
**Cách sử dụng
ròng rọc**



Móc và khóa khoen ròng rọc vào bản lề.



Đẩy bản lề và ném dây ra ngoài cửa sổ.



Đeo và thắt đai ròng rọc trước ngực



Bám tay vào tường và từ từ đi xuống.

**Tránh khói
Tư thế thoát hiểm**



Sử dụng khăn tay hoặc quần áo để bảo vệ bộ phận hô hấp.



Hạ thấp người.



Dùng tay còn lại chống vào tường.



Nhanh chóng thoát hiểm ra ngoài theo cùng một hướng.

**Dập lửa
Bình cứu hỏa**



Tháo chốt an toàn.



Cầm vòi phun hướng về phía có lửa.



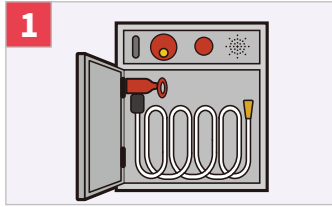
Bóp mạnh tay cầm.



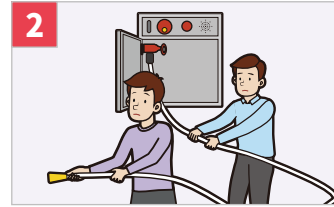
Phun đều ở những nơi có lửa.

※ Dùng bình cứu hỏa và thoát hiểm ra ngoài bằng cách đi dựa lưng vào cửa.

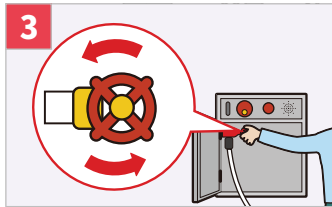
Dập lửa Cách sử dụng vòi rồng cứu hỏa



Một trong hai người tiến hành kiểm tra cửa của tủ cứu hỏa đã mở hay chưa, ống dẫn và vòi phun đã liên kết với nhau hay chưa.



Kéo dây đến nơi có cháy sao cho ống dẫn không bị xoắn ra ngoài, đứng tư thế cứu hỏa và cầm vòi phun.

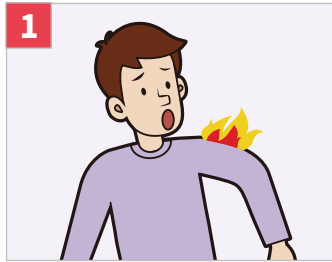


Sau khi xác nhận đã mở van nước, chạy lại giúp người giữ vòi nước.

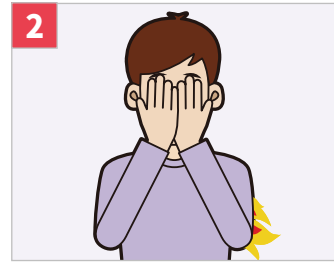


Xoay đuôi vòi nước để điều chỉnh lượng nước sau đó dập lửa.

Dập lửa Khi quần áo bị bắt lửa



Dừng tất cả những việc đang làm.



Bảo vệ mắt, mũi, miệng.



Nằm sấp xuống sàn.



Lăn người qua lại để dập lửa.

※ Cố gắng tránh mặt bị bỏng và khói vào phổi.

Thủ tục trình báo 119



1 Điện thoại thường.

- 1 Cầm ống nghe và xác nhận tín hiệu.
- 2 Nhấn 119.
- 3 Trả lời câu hỏi của nhân viên cứu hỏa.



2 Điện thoại di động

- 1 Nhấn 119.
- 2 Trả lời câu hỏi của nhân viên cứu hỏa.

www.119.go.kr



신고하기 >

3 Internet

- 1 Kết nối internet.
- 2 Nhấn nút trình báo.
- 3 Để lại các thông tin thiết yếu như tên thật.
- 4 Tóm tắt chính xác về vụ hỏa hoạn.
- 5 Xác nhận đơn đăng ký.

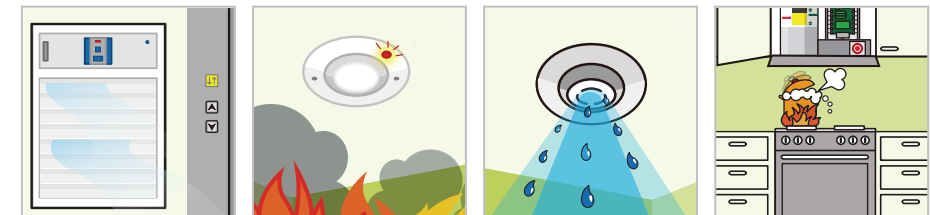


4 Điện thoại công cộng

- 1 Cầm ống nghe.
- 2 Nhấn nút gọi khẩn cấp (màu đỏ đậm).
- 3 Nhấn 119.
- 4 Trả lời câu hỏi của nhân viên cứu hỏa.

Tip!

Thiết bị chữa cháy bảo vệ bản thân



Thiết bị thông gió, bộ cảm biến báo cháy, vòi phun nước, bình chữa cháy tự động chuyên dụng nhà bếp, v.v...