

គន្លឹះតំរិយាបថសុវត្តិភាពអគ្គិភ័យ



គន្លឹះតំរិយាបថ  
សុវត្តិភាពអគ្គិភ័យ

Fire safety behavior tips



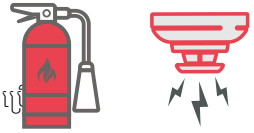
# សុវត្ថិភាព ពន្លឺភ័យ

## ត្រូវតែ យល់ដឹងទុក

- ✓ ប្រដាប់ពន្លត់អគ្គិភ័យ ត្រូវទុកកន្លែងដែលងាយស្រួលនឹងមើលឃើញ ហើយសំខាន់បំផុតគឺត្រូវយល់ដឹងនៃរបៀបប្រើប្រាស់
- ✓ ផ្លូវច្រកសង្រ្គោះបន្ទាន់ គឺមានទុកឧបករណ៍នេះទេ អាចបង្កឧបសគ្គផ្សេងៗ

### ការបង្ការអគ្គិភ័យនៅផ្ទះ

- កុំឱ្យលេងភ្លើង
- ទុកឧបករណ៍ពន្លត់អគ្គិភ័យក្នុងកន្លែងដែលមានខ្យល់អាកាសល្អ, ហើយងាយក្នុងការស្រាយកមកប្រើ
- ត្រូវដំឡើងសំឡេងរោទិ៍ផ្សេងនៅក្នុងបន្ទប់គ្រួសារនីមួយៗនិងធ្វើឱ្យប្រាកដថាវាដំណើរការប្រអប់
- គ្រឿងអេឡិចត្រូនិចត្រូវប្រើផលិតផលស្តង់ដារហើយកុំប្រើដោយដុតខ្សែដុយច្រើនដោយមិនចាំបាច់
- ជានិច្ចកាលត្រូវបិទប្រដាប់បំពង់បង្ហូរខ្សែស្នូលនិងសន្ទះបិទបើកបន្ទាប់ពីប្រើហើយពិនិត្យមើលការលេចធ្លាយយ៉ាងហោចណាស់ម្តងក្នុងមួយខែ



- កុំដាក់ឧបសគ្គណាមួយចំពោះការជម្លៀស(ច្រកជម្លៀសអាសន្ន)នៅពីមុខច្រកចេញគ្រាអាសន្នដែលត្រូវបានដំឡើងនៅលើរោងហាល



### Tip!

- #### អ្វីដែលជាមាតិកាដែលត្រូវខ្ជាប់យក
- ក្នុងពេលនោះត្រូវមានមនុស្សដែលអាចកត់ត្រានៃអ្វីដែលសំខាន់ៗនៅពេលដែលត្រូវជម្លៀស
  - ក្នុងពេលនោះត្រូវមានមនុស្សដែលអាចផ្តល់លេខទូរស័ព្ទទំនាក់ទំនងអាសន្ននិងព័ត៌មានទំនាក់ទំនងជាបន្ទាន់
  - ក្នុងចន្លោះនោះបើត្រូវអោយមានការរារាំងស្ទះទ្វារគឺត្រូវប្រើកន្សែងនិងស្តុកពណ៌ខៀវ
  - ការជម្លៀសដោយផ្នែកខាងក្រៅប្រើដោយកន្សែងនិងឧបករណ៍ជម្លៀសផ្សេងៗ
  - ក្នុងការជម្លៀសដោយបន្ទាន់គឺត្រូវផ្តល់ដំណឹងនៃកន្លែងដែលត្រូវជួបនឹងលេខទំនាក់ទំនងបន្ទាន់
  - ត្រូវត្រួតពិនិត្យប្រាកដថាទ្វារដំបូលបើកជានិច្ចប្រអប់ហើយ, ត្រូវតំឡើងកាមេរ៉ាស្វ័យប្រវត្តិប្រក្រតីប្រអប់
  - ការបិទបង្អួចទុកចោលអាចជួយកាត់បន្ថយល្បឿននៃការរាលដាលនៃអគ្គិភ័យនិងផ្សែងបាន

## ការជម្លៀសនៃអគ្គិភ័យនៅពេលមានរោទិ៍សម្លេងអគ្គិភ័យ



**1 ការហៅពេលអាសន្ន**

- ពេលដែលកំពុងគេងហើយលឺសំឡេងរោទិ៍សម្លេងអគ្គិភ័យមានភ្លើងនេះគឺត្រូវស្រែកជាសញ្ញាអោយលឺខ្លាំងៗដើម្បីអោយមនុស្សទាំងអស់ភ្ញាក់ភ្ញើឆាប់រហ័សហើយក្រោយមកត្រូវតែចេញតាមការណែនាំចេញមកខាងក្រៅជាបន្ទាន់



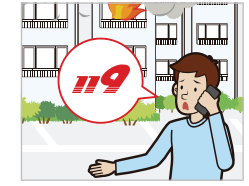
**2 ការសម្រេចចិត្តនៃវិធីជម្លៀស**

- យកខ្លួនដៃស្តាប់ច្រកទ្វារចេញហើយបើមានអារម្មណ៍ចាក់ដៅក្តៅដោយការចាប់នោះមិនត្រូវបើកទ្វារឡើយដែលមានភ្លើងនេះឡើយ
- យកដៃទាញច្រកទ្វារមើលថាមានផ្សែងចូលមកតាមច្រកទ្វារប្រអប់ត្រូវសម្រេចចិត្តចេញត្រូវជម្លៀសខ្លួនតាមដំណើររបៀបតាមបង្អួចឬយ៉ាងណាត្រូវគិតអោយច្បាស់



**3 ការជម្លៀសរហ័ស**

- នៅពេលដែលជម្លៀសហាមដាច់ខាតមិនត្រូវរត់ចេញតាមដំណើរយន្តឡើយត្រូវរត់ចេញតាមដំណើរជើងដោយសុវត្ថិភាព



**4 ត្រូវរាយការណ៍តាមលេខ119**

- ត្រូវជម្លៀសដោយសុវត្ថិភាពហើយ ត្រូវរាយការណ៍ទៅលេខ119
- ទាល់តែមានទូរស័ព្ទទើបអាចរាយការណ៍បានតែត្រូវជម្លៀសអោយរហ័សមិនត្រូវគិតតែពីរាយការណ៍ហើយធ្វើអោយមានការយឺតយ៉ាវ



**5 នៅពេលជម្លៀសហើយត្រូវរាប់មើលចំនួនមនុស្ស**

- ណាត់ជួបកន្លែងក្មេងលេងឬកន្លែងណាត់ផ្សេងៗត្រូវជម្លៀសដោយសុវត្ថិភាពរួចហើយទើបរាប់ចំនួនមនុស្ស
- ប្រសិនមិនបានឃើញអ្នកជិតខាងនោះទេត្រូវរត់ទៅប្រាប់ក្រុមការងារដែលចេញទៅសង្រ្គោះបន្ទាន់អោយជួយ

### ការជម្លៀសនៃអគ្គិភ័យ

#### ១ ពេលដែលបានឃើញផ្សែងឬឃើញភ្លើងនេះ

- ពេលបានឃើញភ្លើងនេះត្រូវស្រែកថាមានភ្លើងនេះ ហើយប្តូរចុកល្អិតអាសន្នជួយប្រាប់អ្នកជិតខាងអោយបានដឹងផង

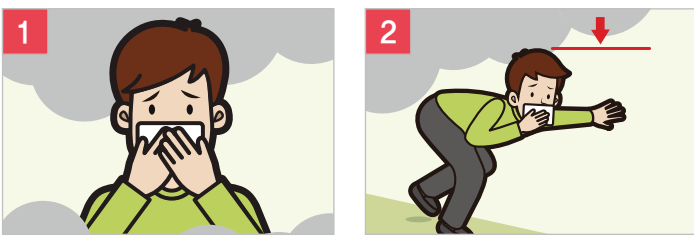


#### ២ ត្រូវពន្លត់ភ្លើងឬរត់ជម្លៀសចេញត្រូវគិតសន្ទានអោយបានច្បាស់លាស់

- ដើម្បីកុំអោយភ្លើងរាលដាលដល់អំពូលភ្លើងត្រូវយកក្របីឬប្រដាប់ពន្លត់អគ្គិភ័យឬទឹកយកទៅពន្លត់អោយមានការហ័សបំផុត
- បើសិនភ្លើងនេះខ្លាំងត្រូវរត់ជម្លៀសដោយយកកន្សែងឬក្របីដាក់សើមដោយទឹករត់ចេញតាមជញ្ជីងជើងចេញមកក្រៅ
- ក្នុងពេលដែលមានភ្លើងនេះខ្លាំងដោយចេញមកខាងក្រៅពីបារនោះត្រូវប្រើវិធីដោយប្រដាប់ដាក់ខ្យល់ឧស្ម័នដើម្បីជម្លៀសចេញទៅផ្ទះអ្នកជិតខាងឬក៏ប្រើដោយខ្សែរស្សីតូចចេញតាមបង្អួចឬតាមវិធីរត់រកកន្លែងដែលអាចជៀសពីភ្លើងរហូតដល់ភ្លើងឈប់នេះខ្លាំងរត់គេចចេញមកបាន

※ ចំពោះផ្ទះអាជីវកម្មដែលសាងសង់មុនឆ្នាំ1992ខែ10នោះគឺគ្មានឧបករណ៍ដើម្បីការពារនោះទេអញ្ជឹងហើយត្រូវរៀបចំដាក់ប្រព័ន្ធការពារ

### ការជម្លៀសរោងផ្សែងឥរិយាបថនៃការជម្លៀស



1 យកកន្សែងដៃ, អាវ ជាដើម ដើម្បីជួយការដកដង្ហើម  
2 បន្ថយឥរិយាបថ



3 យកដៃផ្សែងទៀតច្រត់ភ្ជាប់ជញ្ជីង  
4 មួយទិសទៀតជម្លៀសចេញក្រៅអោយរហ័សបំផុត

### ប្រដាប់ដោយខ្សែរស្សីតូចនៃវិធីប្រើប្រាស់



1 ត្រូវបិតកន្លុយប្រអប់ទំព្រករបស់ប្រដាប់ស្សីតូចនោះ  
2 យកប្រអប់ខ្សែរស្សីតូចនៃរុញចេញក្រៅបង្អួចដោយបស(ខ្សែរ)ចេញ  
3 យកខ្សែរក្រវ៉ាត់នៃប្រអប់ខ្សែរស្សីតូចនេះដាក់ទាញអោយមកស្ទើរត្រឹមដើមទ្រូង  
4 យកដៃច្រត់ភ្ជាប់នឹងជញ្ជីងហើយស្សីតូចចុះមកក្រោម

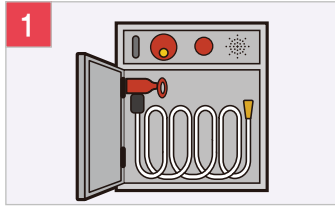
### ការបង្ហាបអគ្គិភ័យ



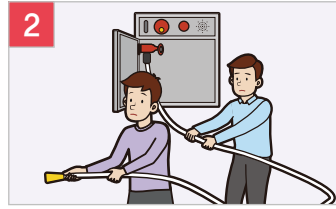
1 ដលកន្លះមូលសុវត្ថិភាពចេញ  
2 ចាប់ក្បាលហើយតម្រង់ទៅទិសខាងមានភ្លើង  
3 ត្រូវចាប់យកប្រដាប់សង្កត់ដៃអោយណែន  
4 ដាក់បញ្ជាសំទិសនៃក្បាលប្រអប់

※ នៅក្នុងបន្ទប់ត្រូវប្រើច្រកទ្វារខាងក្រោយដើម្បីត្រៀមខ្លួនជម្លៀស

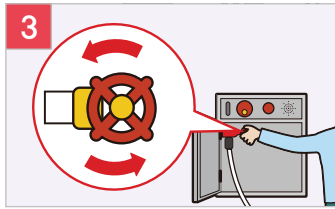
**ការបង្ក្រាបអគ្គិភ័យ  
មុនប្រើប្រាស់  
ប្រដាប់ពន្លត់អគ្គិភ័យ  
ពិនិត្យមើល  
វិធីប្រើប្រាស់**



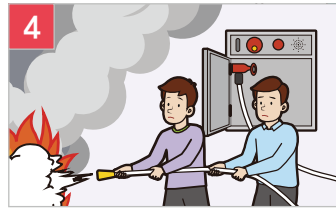
1 ក្នុងចំណោមឧបករណ៍នាក់ដំបូងត្រូវពិនិត្យមើលជាមុនថាខ្សែបំពង់និងក្បាលនៃប្រដាប់ពន្លត់អគ្គិភ័យមានការភ្ជាប់គ្នាឬយ៉ាងណា



2 ដើម្បីកុំអោយពេលប្រើប្រាស់ខ្សែបំពង់នៃប្រដាប់ពន្លត់អគ្គិភ័យពន្លឺជាប់គ្នាត្រូវទាញខ្សែបំពង់ខ្យល់នោះចេញអោយរាងវែងហើយចាប់តម្រង់ក្បាល(អេម៉ា)បាញ់ខ្យល់ចេញ

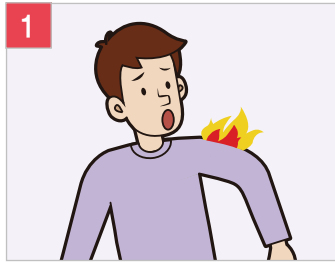


3 ហើយមនុស្សម្នាក់ផ្សេងទៀតជួយបង្វិលកន្លះហើយពិនិត្យថាចេញទឹកឬអត់ហើយចាប់បំពង់ខ្យល់រត់ទៅជួយ

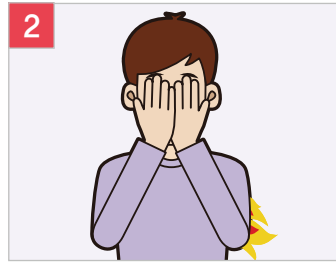


4 ចាប់បង្វិលក្បាលខាងចុងចេញទឹកគឺជាញតម្រង់ទៅភ្លើងនឹងរលត់

**ការបង្ក្រាបអគ្គិភ័យ  
អារជាប់មានភ្លើង  
ពេលមានជាប់**



1 ត្រូវបញ្ឈប់ការងារដែលកំពុងធ្វើ



2 ត្រូវប្រុងប្រយ័ត្នភ្នែកនឹងច្រមុះមាត់



3 ក្រាបទៅនឹងជាន់ក្រោម



4 រមៀលរហូតភ្លើងរលត់

※ ដើម្បីការពារកុំអោយមានប៉ះពាល់ដល់មុខមិនត្រូវចូលទៅកន្លែងមានផ្សែង

119

**វិធីរាយការណ៍ពីនីតិវិធី**



**1 លេខរស្តីទូរទៅ**

- ① លើកកាន់ប្រពន្ធតេរពិនិត្យមើល
- ② ចុចលេខ119តាមលំដាប់
- ③ ត្រូវឆ្លើយតបសំនួររបស់អ្នកធ្វើការខាងផ្នែកអគ្គិភ័យ



**2 លេខទូរស័ព្ទ**

- ① ចុចលេខ119
- ② ត្រូវឆ្លើយតបសំនួររបស់អ្នកធ្វើការខាងផ្នែកអគ្គិភ័យ

www.119.go.kr



신고하기 >

**3 អ៊ីនធឺណេត**

- ① ចុះឈ្មោះតាមអ៊ីនធឺណេត
- ② ចុចចំនុចរាយការណ៍
- ③ ពន្យល់ហើយសរសេរកត់ត្រាហេតុការណ៍សង្ខេប
- ④ កត់ត្រារាយការណ៍រាយការណ៍អោយបានច្បាស់លាស់
- ⑤ បញ្ជាក់ការចុះឈ្មោះ

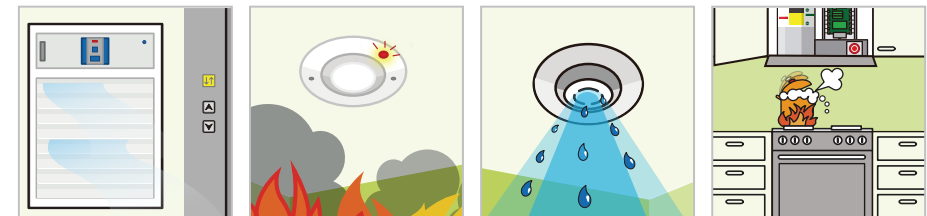


**4 ទូរស័ព្ទសាធារណៈ**

- ① លើកស្តាប់សំឡេង
- ② ចុចសញ្ញាបន្ទាន់(ពណ៌ក្រហម)
- ③ ចុចលេខ119
- ④ ត្រូវឆ្លើយតបសំនួររបស់អ្នកធ្វើការខាងផ្នែកអគ្គិភ័យ

**Tip!**

**មានអ្នកដែលអាចជួយអ្នកបានតាមរយៈកន្លែងពន្លត់អគ្គិភ័យ**



គ្រឿងបរិក្ខារខ្យល់ឧបករណ៍ពន្លត់អគ្គិភ័យនិង ឧបករណ៍ពន្លត់អគ្គិភ័យដោយស្វ័យប្រវត្តិ ផ្សេងៗ