

# 제 01 편 계획의 기초

2040년 부산도시기본계획

제1장 계획의 개요

제2장 도시의 특성과 현황





# 제1장

## 계획의 개요

- ① 계획의 배경 및 목적
- ② 계획의 범위
- ③ 계획의 수립 과정





# 제1장 계획의 개요

## 1 계획의 배경 및 목적

### 1. 계획수립의 배경

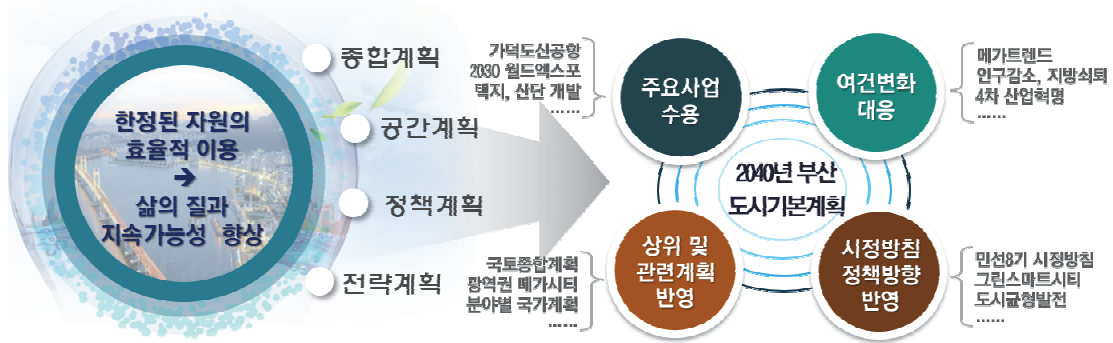
- ‘15분도시’를 필두로 생활권 계획과 같은 **삶과 행복에 집중하는 일상밀착형 도시계획**에 대한 시민의 요구와 공동체, 공유가치, 공공자원에 대한 공정한 배분 등 **가치 지향적 도시계획으로 전환되고 있는 시대적 흐름에 부응하고,**
- 실제적 인구감소를 동반한 극단적 고령화 사회의 현실화와 수도권 중심의 성장과 개발 집중에 따른 국토이용의 양극화를 완화하고 탄소중립사회로의 이행, 산업구조의 개편, 도시계획제도과 개발트렌드의 변화 등 **급변하는 미래 도시환경에 대한 선제적 대응과**
- 가덕도신공항과 공항복합도시 건설, 부산시가 주도하는 광역권에 대한 구체화, 2030 부산세계박람회의 성공적 개최와 후속조치의 준비, 원도심 정비와 지역균형발전에 대한 대담한 구상과 구체적 실천방안 모색과 같은 **부산의 내일을 좌우할 핵심사업에 대한 추진력 확보가 필요한** 현 시점은
- 지역의 생존을 넘어 지속가능한 발전을 도모할 수 있는 **부산의 미래경쟁력을 확보**하고 지방의 한계를 극복할 수 있는 **부산의 바람직한 발전방향을 제시**하는 전략적, 정책적, 종합적 공간계획으로서의 **도시기본계획의 수립이 요구되는** 상황임

### 2. 계획의 목적

- 2017년 승인된 기존 「2030년 부산도시기본계획(변경)」에 대한 전반적 재검토와 분석을 통해 부산이 지향하여야 할 바람직한 도시정책 방향의 모색과 현안에 대한 대응 방안을 마련하고,
- 민선 지방정부의 도시비전을 수용하고 제5차 국토종합계획 등의 상위계획을 발전적으로 반영함과 아울러, 미래 국토전략을 위한 주요 국가시책사업이 적기에 추진될 수 있는 공간적, 계획적 환경을 조성함과 동시에,
- 도시경쟁력 강화와 부산의 미래상을 정립하는 지속가능한 장기적 종합계획인 「2040년 부산도시기본계획」을 통하여 “**다시 태어나도 살고 싶은 부산**” 완성에 일조하고자 함

# 01 계획의 기초

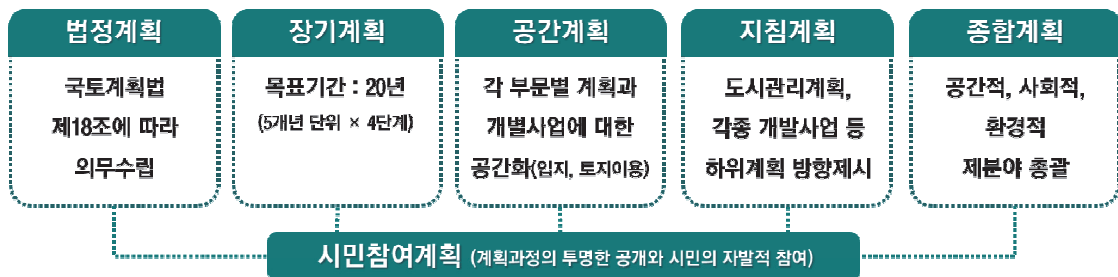
[그림 1-1] 2040년 부산도시기본계획의 배경 및 목적



## 3. 계획의 성격

- 본 2040년 부산도시기본계획은 「국토의 계획 및 이용에 관한 법률」 제18조의 규정에서 부산광역시장이 의무적으로 수립하여야 하는 [법정계획] 이자, 계획의 목표연도를 장래 20년으로 설정하는 [장기계획] 으로,
- 합리적인 토지이용과 친환경적인 보전을 통한 국토의 지속가능성을 담보하면서 각 부문별 계획과 개별사업에 대한 공간적 입지를 다루는 최상위 [공간계획] 이며,
- 바람직하고 효율적인 공간구성에 대한 [정책계획]을 제시하고 주어진 도시역량을 선택적으로 집중하여 공간정책의 실현을 도모하는 [전략계획(Strategic Plan)]으로서의 기능과 도시관리계획 등의 하위계획, 각종 개발계획 및 각 부문별 계획의 [지침계획] 이고,
- 한정된 국토를 효율적이고 합리적으로 활용하여 주민의 삶의 질을 향상시키고 부산이 지향하여야 할 지속가능하고 바람직한 미래상을 제시하며 상위계획의 내용을 수용하면서 환경·경제·사회 등 제 분야에 대한 도시계획적 통합과 조정 기능을 하는 [종합계획] 임
- 아울러, 계획과정에 대한 투명한 공개와 시민의 자발적 참여를 보장하는 [시민참여계획] 체계의 확립으로 도시계획과정 전반에 시민참여를 확대시키는 기회로 계획의 성격 규정

[그림 1-2] 도시기본계획의 계획적 성격



## 2. 계획의 범위

### 1. 시간적 범위

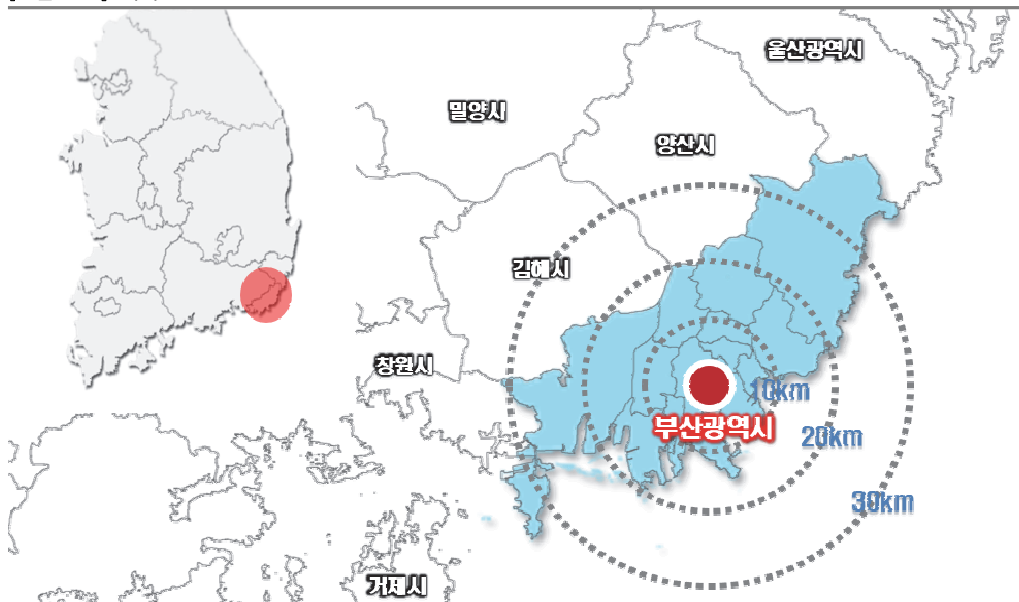
- 기준년도 : 2019년
- 목표연도 : 2040년

1장

### 2. 공간적 범위

- 위 치 : 부산광역시 행정구역 및 항만·어항구역으로 설정
- 면 적 : 993.544km<sup>2</sup> (항만·어항구역 223.72km<sup>2</sup> 포함)

[그림 1-3] 위치도



### 3. 내용적 범위

- 기초조사 및 도시현황 종합분석
- 시민계획단 구성 및 운영
- 전문가 자문 및 세미나 운영(도시계획 전략수립을 위한 TF 포함)
- 도시기본계획(계획목표와 지표 설정, 공간구조 설정, 토지이용계획, 부문별 계획 등)
- 국토계획평가
- 재해영향성검토

## ③ 계획의 수립 과정

### 1. 계획의 수립방향

#### 가. 도시경쟁력 강화를 위한 목표 지향적 전략계획

- 기존 수립된 계획 내용의 열거나 추상적인 용어의 기술에서 벗어나 장래 도시정책의 목표를 명확하게 제시하고 도시공간구조 재편, 토지이용의 합리성, 도시관리의 방향 등 도시기본계획이 다루는 공간구상을 실현하기 위한 목표 지향적 실천전략 수립

#### 나. 창의적 종합계획으로서의 기본계획

- 종합계획으로서의 도시기본계획의 기능을 다하기 위해 경제·산업, 주택, 교통·기반시설, 환경·에너지, 사회·문화·복지 등 각 분야에서 수립한 부문별 정책 및 계획과의 조화를 시도하고,
- 각 부문별 정책과 계획이 미치는 환경적, 경제적, 사회적 영향을 통합적이고 균형 있게 조정·보완하여 공간적 차원에서 지속가능한 국토관리를 위한 창의적 종합계획 수립

#### 다. 공간구상에 대한 정책계획과 실천력을 갖춘 전략계획

- 도시기본계획이 공간에 관한 정책계획과 전략계획의 위상을 동시에 달성 할 수 있도록 정책계획에서는 국토의 이용·개발과 보전에 대한 부산의 정책방향을 제시하고 이를 실현하기 위한 전략계획에서는 도시 역량이 선택적 집중을 통해 실천력이 확보될 수 있도록 유도
- 다양한 도시공간의 특징에 적합한 전략적 관리를 위해 도시기본계획에서는 지역계획 3종(중심지계획, 수변계획, 역세권계획)의 특성별 공간전략을 제시하고 이후 실행수단인 도시관리계획의 지침 및 가이드라인 제시

#### 라. 토지이용 위주 계획 탈피와 계획의 실효성 제고

- 도시기본계획의 성격인 종합·정책·전략적 계획을 명확히 하고 도시관리계획 등 하위계획에서 정합성이 유지될 수 있도록 협업체계 강화와 도시기본계획의 실행력 확보

- 하위계획에서 계획 실현의 수단으로 용도지역 변경이 시행되도록 용도지역 변경 가이드라인과 변경에 따른 공공기여의 원칙 제시

## 마. 계획의 유연성 확보

- 정책계획 또는 전략계획으로서 공간계획의 유연성을 충분히 확보하기 위하여 주요 계획 내용이나 사업의 입지와 토지이용의 원칙과 기준 등을 기술하거나 개념도 수준의 도면으로 표현함으로써 향후 도시관리계획에서 구체적인 상황과 여건에 따라 탄력적으로 조정할 수 있는 계획적 융통성 확보

## 바. 기후위기에 대응하기 위한 친환경 계획기조

- 도시계획 패러다임의 변화에 따라 양적 도시성장을 지양하여 압축복합개발(Compact City)의 개념으로 토지이용을 효율화하고, 기후변화에 대응하는 토지이용계획을 수립하여 지속가능한 부산의 성장 기반 마련

## 사. 시민참여형 도시계획 수립체계 확대

- 생활권 및 공동체의 형성과 확장에 대한 기대와 시민의 시정에 대한 직접적 참여 욕구의 증대 및 시민의식 성숙에 부응하여 시민참여형 도시계획의 정착을 위해 도시기본계획의 시민참여 계획수립 체계를 정례화하고 하위 도시계획 수립체계에서 점차 확대

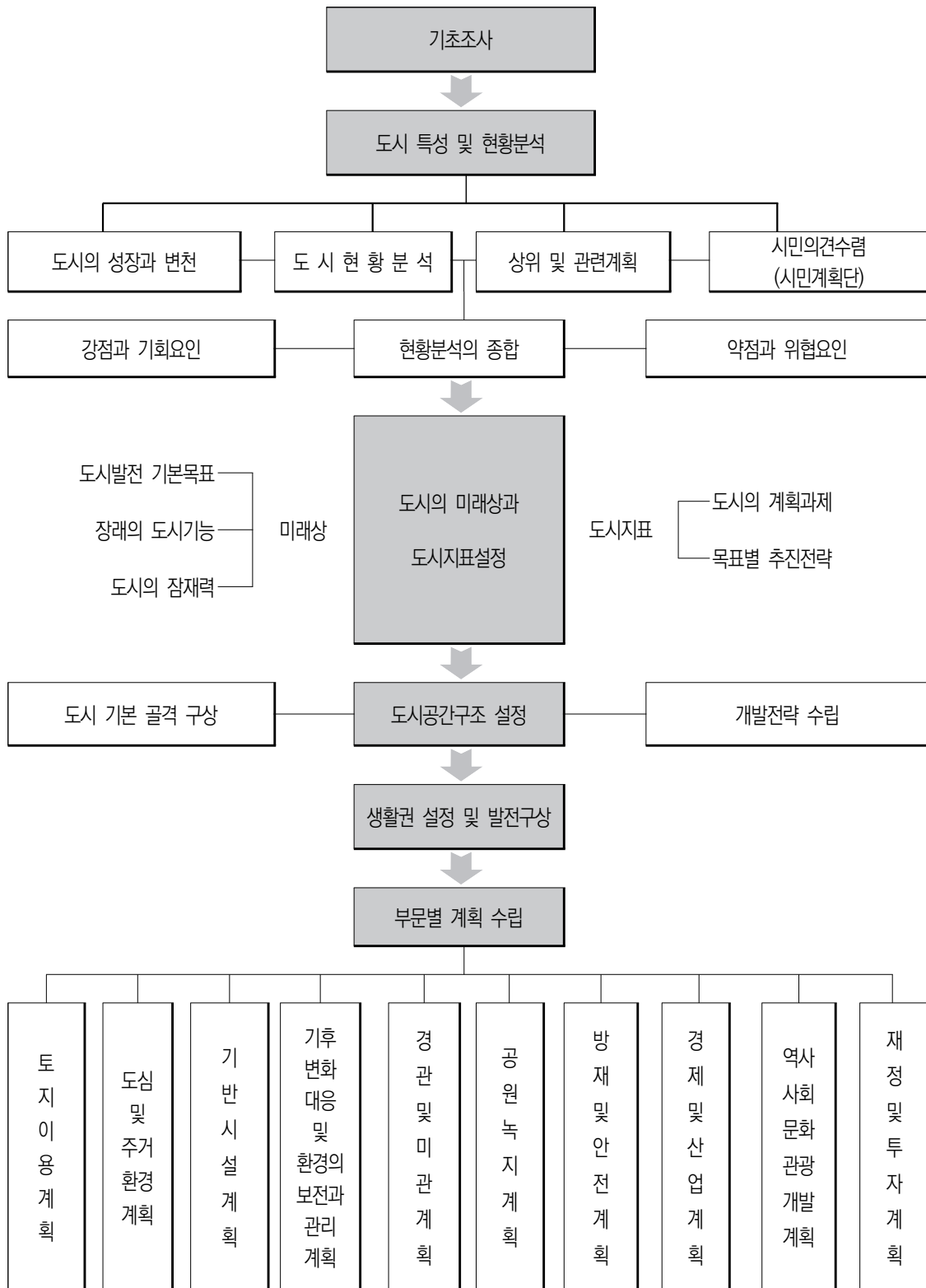
## 아. 상시 모니터링과 평가체계 운영

- 최상위 공간계획으로서 도시기본계획의 위상을 강화하고 관련 공간계획들이 도시기본계획과의 정합성을 유지하도록 도시기본계획에 대한 상시 모니터링 및 평가체계 운영
- 「부산광역시 도시계획조례」 제6조에 따라 도시기본계획의 실현정도와 집행상황을 점검하고 전반적 도시변화를 진단할 수 있는 도시기본계획 모니터링 2년 주기 실시 법제화
  - “2030 부산도시기본계획(변경)”수립 후 2차례(2018, 2020) 도시기본계획 모니터링을 실시하였으며, 모니터링 결과는 본 도시기본계획에 반영
  - 추후 보다 효율적인 상시 모니터링 및 평가체계 운영을 위한 지표설정 및 체계적 평가기준 마련

# 01 계획의 기초

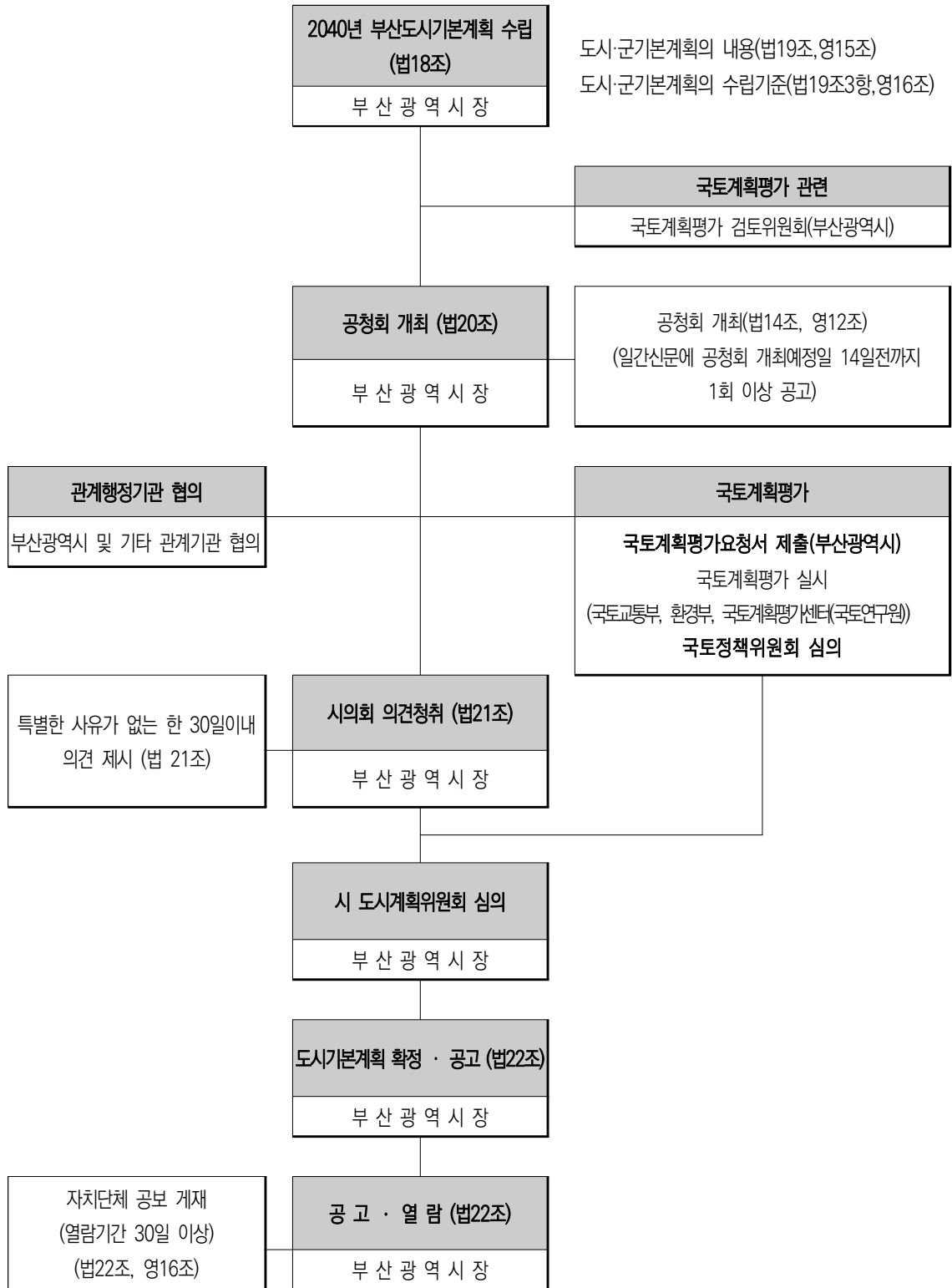
## 2. 계획의 접근방법

[표 1-1] 도시기본계획 접근방법



### 3. 계획의 수립절차

[표 1-2] 도시기본계획 수립절차





## 4. 2040년 부산도시기본계획 추진경위

[표 1-3] 도시기본계획 추진경위

구 분	추진경위
2020. 04. 29.	· 2040년 부산도시기본계획 수립용역 착수
2020. 04. ~ 06.	· 기초자료 조사 및 시민계획단 운영계획 수립모집
2020. 06. 05.	· 용역 착수보고
2020. 06. 24.	· 시민계획단 모집(시민 148명, 전문가 26명 등 총 174명)
2020. 07. 25.	· 시민계획단 발대식 및 시민아카데미 교육
2020. 08. 08.	· 시민계획단 1차 토론회(비대면회의, 연령별)
2020. 08. 22.	· 시민계획단 2차 토론회(비대면회의, 분과별)
2020. 09. 05.	· 시민계획단 3차 토론회(비대면회의, 분과별)
2020. 09. 19.	· 시민계획단 4차 토론회 및 부산 비전 시민제안서 전달식
2020. 10. ~ 2021. 02.	· 도시정책 협력회의(총 6차, 목표 및 전략, 공간구조, 계획지표 등)
2021. 02. 19.	· 2040년 부산도시기본계획 수립을 위한 전문가 워크숍
2021. 03. 24.	· 2040년 부산도시기본계획 전문가 자문 1차 회의(목표 및 전략 등)
2021. 06. ~ 10.	· 부산 도시계획 전략수립을 위한 TF 운영(총 4차 자문)
2021. 11. 03.	· 2040년 부산도시기본계획 전문가 자문 2차 회의(도시공간 구상 등)
2021. 12. 28.	· 2040년 부산도시기본계획 전문가 자문 3차 회의(도시기본계획 주요 내용)
2022. 01. 13.	· 2040년 부산도시기본계획(안) 중간보고
2022. 01. 24.	· 2040년 부산도시기본계획(안) 국토계획평가 협의회(세부평가기준 설정)
2022. 03. 29.	· 시민공청회(부산광역시청 1층대회의실), 시민 및 관계 전문가 의견 청취
2022. 05. 04.	· 관계 행정기관 및 관련 실과 협의
2022. 06. 10.	· 부산광역시 의회 의견청취
2022. 10. 11.	· 중앙 행정기관 및 인접 사군 협의
2022. 11. 28.	· 2040년 부산도시기본계획(안) 국토계획평가 국토정책심의회 심의(서면심의)
2022. 12. 14.	· 부산광역시 도시계획위원회 심의
2023. 03. 15.	· 2040년 부산도시기본계획 확정·공고(부산광역시 공고 제2023-871호)





## 제2장

## 도시의 특성과 현황

- ① 도시의 성장과 변천
- ② 도시의 현황
- ③ 상위 및 관련계획
- ④ 현황종합분석



## 제2장 도시의 특성과 현황

### 1 도시의 성장과 변천

#### 1. 도시연혁

- 부산광역시(釜山廣域市)는 해운대 좌동·중동의 후기구석기 유적과 신석기시대의 조개무지가 도처에 발견되는 것으로 보아 먼 옛날부터 사람이 살아온 지역인 것으로 추정됨
- 삼한시대에는 거칠산국(居漆山國), 삼국시대에는 신라의 동래군(東萊郡), 고려시대에는 동래현(東萊縣), 조선시대에는 동래부(東萊府)에 포함
- 1407년 부산포(富山浦)로 최초 개항 하였으며, 조선왕조실록에 의하면 1469년에 부산포(富山浦)가 부산포(釜山浦)로 변경된 기록이 있으며, 1876년 국제항으로 개항
- 1963년 직할시로 승격하여 명실상부한 국제교역과 해양관광도시로 발전
- 1995년 부산광역시로 확대 개편되어 우리나라 제1의 항만·해양관광도시, 동북아 컨벤션 중심도시로 자리매김하고 있으며, 세계 굴지의 항만도시이자 21세기 동북아의 중추도시로 성장

[표 2-1] 부산광역시 연혁

구 분	주 요 연 혁	
삼국시대	757.	· 거칠산군을 동래군으로 개편
고 려	1018. 02.	· 지방제도 개편, 동래군을 동래현으로 격하(울주(蔚州) 속현이 됨)
조 선	1407. 07.	· 부산포(富山浦)와 내이포(현 진해) 개항 - 최초개항
	1574.	· 동래현이 동래도호부로 승격
	1592. 09. 01.	· 동래도호부 동래현으로 격하
일 제	1599.	· 동래현을 동래도호부(부사)로 승격
	1910. 10. 01.	· 동래부 → 부산부로 개편
	1914. 03. 01.	· 부산부제 실시, 기존의 부산부를 부산부와 동래군으로 분리
	1925. 04. 01.	· 경상남도청 진주에서 부산 이전
대한민국 (현재)	1942. 10. 01.	· 동래군 동래읍, 사하면, 남면, 북면 금곡리·장전리 편입
	1949. 08. 15.	· 부산부(釜山府) → 부산시(釜山市) 개칭
	1957. 01. 01.	· 구제(區制) 실시(중구, 서구, 동구, 영도구, 부산진구, 동래구)
	1963. 01. 01.	· 정부 직할시 승격, 동래군 구포읍, 사상면, 북면, 기장읍 송정리 편입
	1973. 07. 01.	· 동래군이 폐지, 기장지역 양산군에 편입
	1975. 01. 01.	· 구청장제(區廳長制) 실시
	1988. 05. 01.	· 자치구제(自治區制) 실시, 금정구 설치
	1995. 01. 01.	· 직할시 → 광역시로 명칭 변경, 강서구 설치
	1995. 03. 01.	· 행정구역 개편, 연제구, 사상구, 수영구 설치, 기장군 편입
	1998. 01. 20.	· 부산광역시청사 이전(중앙동 → 연산동)

※ 자료 : 부산광역시 홈페이지(<http://www.busan.go.kr>)

## 2. 도시계획 연혁



- 2017년까지 총 10차례의 도시기본계획을 수립·변경하였으며, 2019년 12월 기준으로 도시기본계획구역 면적은 993.544km<sup>2</sup>(자연환경보전지역 포함)임

[표 2-2] 도시계획 연혁

구 분	고시일자	계획인구 (만명)	계획면적 (km <sup>2</sup> )	비 고
1986년 부산도시기본계획 수립	1972. 12.	270	391.20	· 최초의 기본계획
2001년 부산도시기본계획 수립	1985. 07.	480	569.90	· 낙동강 하구 매립신도시 조성
2001년 부산도시기본계획 변경	1990. 11.	480	569.90	· 해상신도시반영
2011년 부산도시기본계획 수립	1992. 11.	450	805.50	· 강서구 추가편입
2011년 부산도시기본계획 변경	1996. 12.	410	1,052.80	· 기장군, 진해시 일부편입
2020년 부산도시기본계획 수립	2004. 12.	410	997.313	· 자연환경보전지역 중첩지역 조정
2020년 부산도시기본계획 (1차 변경)	2008. 12.	410	997.313	· 공공기관이전 등
2020년 부산도시기본계획 (2차 변경)	2009. 12.	410	997.313	· 국제산업물류도시 반영
2030년 부산도시기본계획	2011. 12.	410	995.720	· 가덕도 종합계획, 국제산업물류도시 추가반영
2030년 부산도시기본계획(변경)	2017. 11.	410	993.544	· 김해신공항 등

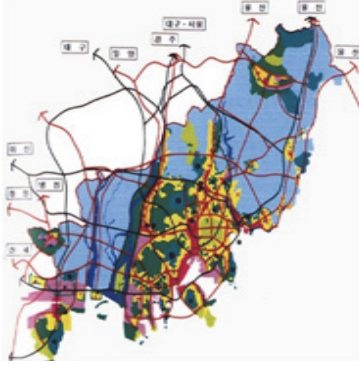
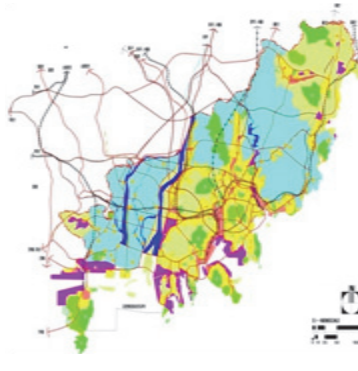

※ 자료 : 부산광역시 홈페이지(<http://www.busan.go.kr>)

[그림 2-1] 도시계획 연혁별 특징

	
<b>1986년 도시기본계획(1971~1986)</b>	<b>2001년 도시기본계획(1989~2001)</b>
<ul style="list-style-type: none"> <li>· 1972년 수립(391km<sup>2</sup>)</li> <li>· 최초의 도시기본계획</li> <li>· 도심 인구집중(현황 202만 / 계획 270만)</li> <li>· 개발제한구역 지정</li> <li>· 무분별한 외연확산</li> </ul>	<ul style="list-style-type: none"> <li>· 1985년 수립(570km<sup>2</sup>)</li> <li>· 도시 성장관리 필요성</li> <li>· 인구증가세 둔화(현황 351만 / 계획 480만)</li> <li>· 3차 산업 비중 증가</li> <li>· '90변경 : 해상신도시</li> </ul>

(그림 계속)

(그림 계속)

		
<b>2011년 도시기본계획(1991~2011)</b>	<b>2020년 도시기본계획(2001~2020)</b>	<b>2030년 도시기본계획(2011~2030)</b>
<ul style="list-style-type: none"> <li>· 1992년 수립(806km<sup>2</sup>)</li> <li>· 삶의 질, 질적 성장</li> <li>· 인구증가 정체 시작 (현황 389만 / 계획450만)</li> <li>· 지역경제 쇠퇴 기미</li> <li>· '96변경 : 기장/강서 편입</li> </ul>	<ul style="list-style-type: none"> <li>· 2004년 수립(997km<sup>2</sup>)</li> <li>· GB 해제요구 및 대응</li> <li>· 인구감소 현실화 (현황 368만 / 계획410만)</li> <li>· '08변경 : 공공기관 이전</li> <li>· '09변경 : 국제물류도시</li> </ul>	<ul style="list-style-type: none"> <li>· 2011년 수립(996km<sup>2</sup>)</li> <li>· 지속가능한 도시발전</li> <li>· 인구감소세 둔화 (현황 359만 / 계획 410만)</li> <li>· 도시재생, 동서 균형발전</li> <li>· '17변경 : 광역도시권, 시민참여형 도시계획</li> </ul>

※ 자료 : 각 년도 부산도시기본계획

[표 2-3] 도시계획관할구역 조정 연혁

구 분	고시일자	내용	면적(천㎡)	비 고
부산개항	1876. 02. 26.	일본 조계지(366,465㎡)		
부제실시	1914. 10. 01.		35,402	
시가지결정	1937. 03. 23.	시가지계획 수립, 구서면 및 사하면 암남리 편입	84,156	총독부고시 제188호
제1차 확장	1961. 06. 24.	사하면 편입	112,236	내무부고시 제598호
제2차 확장	1963. 01. 14.	연산동지역 편입	119,502	건설부고시 제201호
제3차 확장	1963. 05. 31.	직할시 승격, 구포, 사하, 북면, 송정리 편입	360,250	건설부고시 제352호
면적확장	1967. 04. 22.		373,226	건설부고시 제293호
제4차 확장	1972. 12. 30.	도시기본계획수립, 매택지추가	384,582	건설부고시 제555호
제5차 확장	1981. 10. 12.	김해지역 일부(대저읍, 가락면) 편입	467,592	건설부고시 제379호
제6차 확장	1981. 12. 12.	감천항 공유수면 매택지 편입	468,598	건설부고시 제450호

(표 계속)

# 01 계획의 기초

(표 계속)

구 분	고시일자	내용	면적(천㎡)	비 고
제7차 확장	1984. 04. 03.	용호동 공유수면 매립지	468,715	건설부고시 제105호
제8차 확장	1984. 04. 11.	부산항 공유수면	468,744	건설부고시 제121호
제9차 확장	1985. 02. 15.	수영만 공유수면 매립지	469,501	건설부고시 제58호
제10차 확장	1986. 01. 17.	민락동 공유수면	469,575	건설부고시 제15호
제11차 확장	1986. 12. 02.	도시계획 재정비, 항만구역포함	548,382	건설부고시 제535호
제12차 확장	1990. 10. 20.	가락, 녹산, 천가편입	647,013	건설부고시 제706호
제13차 확장	1990. 12. 13.	낙동강하구 매립지	647,281	건설부고시 제870호
제14차 확장	1996. 03. 13.	양산 동부읍, 5개읍·면 편입	849,792	건설부고시 제60호
제15차 확장	1997. 06. 16.	정관면일원, 시랑지구, 어항구역 편입	870,114	부산광역시고시 제139호
제16차 확장	1997. 08. 27.	용원남단, 가덕도 서편해상 등	939,722	부산광역시고시 제216호
제17차 확장	1998. 02. 18.	가덕도북단, 용원남단	950,823	부산광역시고시 제42호
제18차 확장	2000. 01. 08.	용원남단 추가 편입	951,036	부산광역시고시 제3호
-	2003. 01. 01.	자연환경보전지역 포함	1,003,780	국토의 계획 및 이용에 관한 법률
제19차 확장	2005. 01. 15.	신고리원전 공유수면편입	1,003,980	산업자원부고시 제5호
제20차 확장	2006. 04. 26.	부산 신항 북'컨'부두 포함	1,005,580	부산광역시고시 제149호
제21차 확장	2007. 02. 01.	낙동강하구 자연환경보전지역 중첩지역 조정	999,120	부산광역시고시 제471호
제22차 확장	2009. 12. 14.	부산항만구역 축소 3.40km <sup>2</sup> , 광안리앞	995,720	대통령령 제21882호
제23차 축소	2013. 10. 02.	신고리 원전 해변매립지 감소	995,684	부산광역시고시 제355호
제24차 조정	2014. 08. 06.	부산 신항 일원 행정구역 경계 조정	993,544	대통령령 제24507호

※ 자료 : 부산광역시 시정백서 및 도시계획과 내부자료

## 2 도시의 현황

### 1. 위치 및 세력권

#### 가. 국토공간상의 위치

- 공간적 위치는 한반도 남동단에 자리 잡고 있고, 바다에 면한 남쪽을 제외하고는 경상남도와 접하고 있으며, 남으로는 대한해협에 면해있고, 북으로는 울산시와 양산시 동면과 물금읍, 서로는 김해시 대동면과 경계를 이루고 있음
- 우리나라 제2의 도시인 부산은 동남경제권 중심도시로 국제공항과 대형 물류항만 및 광역철도망을 갖고 있어 일본은 물론 세계 여러 나라와 연결하는 허브도시이자 국제 물류의 네트워크 중추도시라 할 수 있음
- 좌표 상 동·서쪽의 경도상 범위는 동경 128° 45'으로부터 동경 129° 18'까지이며, 남·북쪽의 위도상 범위는 북위 34° 53'으로부터 북위 35° 23'내에 위치하고 있음

[그림 2-2] 국토공간상 위치



[표 2-4] 공간적 위치

시청소재지	단	경도와 위도의 극점		연장거리
		지명	극점	
부산광역시 연제구 중앙대로 1001	동단	기장군 장안읍 효암리	동경 129°18'13"	동-서간 49.4km
	서단	강서구 가덕도동 말박도	동경 128°45'54"	
	남단	사하구 다대동 남형제도	북위 34°53'12"	남-북간 56.8km
	북단	기장군 장안읍 명례리	북위 35°23'36"	

※ 자료 : 제59회 부산광역시 통계연보, 2020

#### 나. 도시세력권

##### 1) 행정권

- 행정 관할구역은 15구, 1군, 201동, 3읍, 2면으로 이루어져 있으며, 면적은 770.07km<sup>2</sup>(항만·어항구역 포함 시 993.544km<sup>2</sup>)로 전 국토의 0.76%에 해당



# 01 계획의 기초

## 2) 경제권

- 유통·통근기능 측면에서 부산광역시에 대한 의존성이 큰 울산광역시, 양산시, 김해시, 창원시, 밀양시, 거제시를 포괄함
- 또한 부산·울산·경남의 동남경제권, 대구·경북의 대경경제권, 광주·전남을 포함하는 호남경제권을 포함한 한반도 남부 광역경제권의 중추도시의 역할을 수행
- 경제권은 출퇴근, 고용인구, 소비재 상품소비, 시장이용권 등 상호 경제적 의존성이 큰 지역적 범위로서 경제, 산업, 문화, 관광, 교육, 출·퇴근 형태, 레저문화권, 물류행태 등과 교통과 통신의 발달에 따라 위계적 도시권역으로 판단하여 4개 권역으로 구분

[표 2-5] 부산광역시가 속한 위계별 경제권 구분

구 분	권 역	구 분	권 역
도시경제권	부산광역시 행정구역 전역	초광역경제권	부산광역시, 경상남도, 전라남도
광역경제권	부산광역시, 울산광역시, 경상남도	국제경제권	일본 후쿠오카 및 동북아시아 일원

## 3) 사회·문화권

- 학교, 병원, 사회복지 및 문화시설, 관광·레저, 항구·항만·공항 등 각종 도시서비스 시설을 이용하는 지역적 범위로서 역사적 배경 문화적 동질성 등을 고려하여 설정
- 부산은 교육시설, 언론기관, 문화시설이 집중되어 주변 지역의 정치·경제·문화를 선도하고 있음
- 사회·문화권은 도시서비스의 기능에 대한 의존도가 높은 지역으로 의료·문화·교육시설을 이용하는 생활권 측면에서 울산, 양산, 김해, 창원, 거제를 포괄한 남·동해안권의 핵심 지역이며, 광역교통체계에 의해서는 대구경북권(대경권)과 호남권 및 수도권을 연결하고 국제적으로는 일본, 중국, 러시아 등과 연계되는 동북아시아 권역에 해당

## 4) 환경권

- 인접지역을 대상으로 지형·지세, 하천수계, 풍향 등을 감안하여 자연생태, 수질오염, 대기오염 등이 인접 시·군 상호간에 미칠 수 있는 지역적 범위를 규정
- 환경권은 울산, 양산, 김해, 창원, 거제 등 외부 도시에 의해 둘러싸인 환상형의 남·동해안권 환경권을 형성하고 있으며, 낙동강수계축에 의해 대경권과의 환경권과도 연계됨



## 2. 자연환경

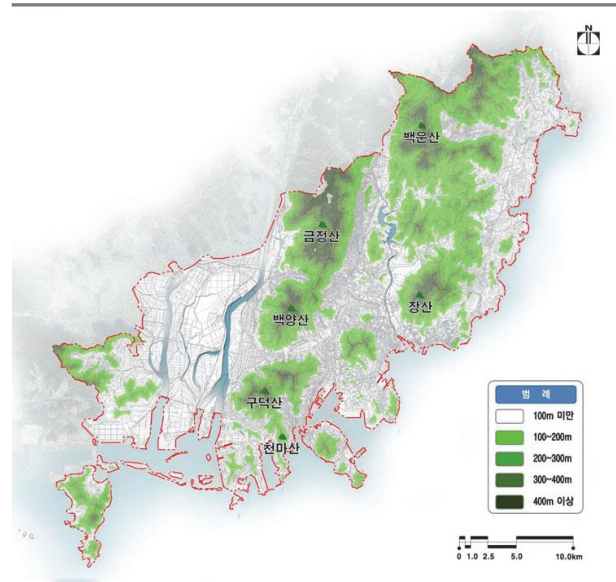
### 가. 지형 및 지세

- 낙동강을 기준으로 동부 구릉성 산지와 서부 평야지대로 구분되며, 동부 구릉성 산지는 수영강을 중심으로 다시 동서로 양분
- 낙동강과 그 지류인 서부지역은 층적평야인 삼각주가 발달하여 대저·명지 주변에 농토를 제공
- 시가지는 금정산에서 북병산을 지나 용두산에 이르는 구릉에 의해 동서로 양분됨
- 남동해안으로부터 남쪽으로 적기·우암·장군·다대 등 반도가 돌출하여 그 사이에 해운대만·수영만·부산만·감천만·다대만 등이 형성되어 있음
- 부산만은 우암반도와 영도가 천연의 방파제 역할을 하고 만내 수역이 넓으며 수심이 깊어 천혜의 양항을 이루고 있으며 부산항은 영도대교를 경계로 북항과 남항으로 나뉘는데 북항은 무역항, 남항은 어항으로 이용되고 있음
- 기장군 일원은 소반도와 도서 만입이 발달된 리아스식 해안구조를 이루고 있음

#### 1) 표고분석

- 산세는 도시 중앙부를 관통하는 형세로 동서로 양분되어 서측으로는 금정산(802m), 백양산(642m), 구덕산(565m), 천마산(332m) 등이 금정산성에서 남쪽의 송도해안까지 연결되어 있으며, 동측으로는 장산(634m)을 중심으로 태백산맥의 지맥이 양산시와 경계를 이루고 있음
- 수영강 연안에는 장산, 황령산, 금련산 등으로 지맥이 뻗어 해안평야의 발달이 미약하고 동래 일대에는 분지상의 평지를 이루고 있음
- 기장군 지역은 서측으로 삼각산, 달음산, 천마산 등으로 형성되어 있으며 동측으로 해안과 함께 낮은 구릉지 및 평탄지로 구성되어 있음

[그림 2-3] 표고분석도



# 01 계획의 기초

- 전체 지형은 표고 100m 미만의 지형이 343.45km<sup>2</sup>로 전체의 약 44.6%를 차지하고 있으며, 강서지역은 표고 50m 이하의 평야지대로 형성되어 있고 기장군 일원은 해안선을 따라 100m 이하의 평탄한 지역이 분포하고 있음

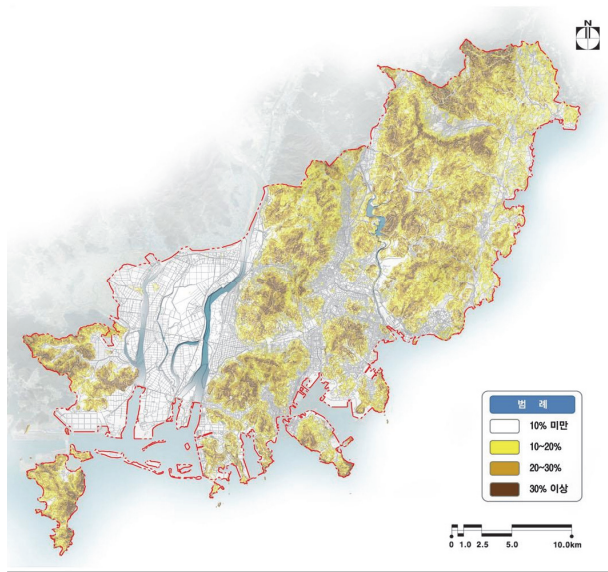
[표 2-6] 표고분석

구분	계	0~100m	100~200m	200~300m	300~400m	400m 이상
면적(km <sup>2</sup> )	770.07	343.46	122.44	229.48	43.12	31.57
구성비(%)	100.0	44.6	15.9	29.8	5.6	4.1

## 2) 경사분석

- 지형상 낙동강 서부지역을 제외한 시가지 전역에 구릉성 산지가 산재되어 있으며 경사도 30°이상의 급경사지 비율이 19.7%를 차지하며, 10° 이하의 경사를 나타내는 지역은 전체의 46.1%로 조사됨
- 개발이 양호한 완경사지역은 시가지가 기 형성되어 있고 강서지역은 대부분 개발제한구역으로 결정되어 있어 도시의 개발 및 발전에 많은 제약이 따르고 있음

[그림 2-4] 경사분석도



[표 2-7] 경사분석

구분	계	10°미만	10~20°	20~30°	30°이상
면적(km <sup>2</sup> )	770.07	354.74	134.86	128.75	151.72
구성비(%)	100.0	46.1	17.5	16.7	19.7

## 나. 수계 및 하천

- 부산권 낙동강유역은 낙동강의 최하류부에 위치하며 하천구간은 북구 금곡동 시 경계에서 부터 낙동강 하구둑과 녹산수문의 외곽선까지임
- 하천은 낙동강, 서낙동강, 평강천, 맥도강 등 국가하천<sup>1)</sup> 4개소, 대천천, 학장천, 해반천, 조만강, 지사천 등 지방하천 45개소가 있으며, 하천의 대부분은 낙동강을 제외하면 유로가 짧고 거의 직선상으로 경사가 급한 점이 특징이고 해양으로 빠르게 흘러들어가는 급경사 하천이 다수임
- 기장군 동측지역은 효암천, 장안천, 좌광천, 일광천 등의 수계를 형성하여 동해안으로 흐르고, 서측지역은 철마천, 석대천 등의 수계를 만들어 수영강과 합류하여 남해안으로 흐르고 있음
- 도시화가 진행된 지역에 위치하는 주요 하천은 대부분 개수상태에 있으며, 많은 하천의 일부 또는 대부분의 구간이 복개되어 도로 또는 주차장으로 이용되고 있음

[표 2-8] 등급별 하천개요

구 분	개소수 (개)	연장 (km)	하천정비(제방)현황						
			계 (km)	제방정비 완료구간		제방보강 필요구간		제방신설 필요구간	
				(km)	(%)	(km)	(%)	(km)	(%)
계	49	271.64	459.55	258.54	56.26	83.73	18.22	117.28	25.52
국가	4	59.19	103.20	31.36	30.39	30.25	29.31	41.59	40.30
지방	45	212.45	356.35	227.18	63.75	53.48	15.01	75.69	21.24

※ 자료 : 하천이력관리시스템(한국하천일람, 2018년12월 기준)

## 다. 해안 및 항계

- 해안은 금정산맥, 금련산맥, 신어산맥의 말단부가 대한해협으로 급격하게 떨어지는 급경사의 해안으로 해안선의 출입이 잦은 리아스식 해안의 특색을 나타냄
- 지역 내 비교적 큰 섬으로는 영도, 가덕도가 있으며, 이들 지역은 교량으로 육지와 연결
- 항계는 진해명동 남단~우도~연도~가덕도 남단~생도~오륙도 남단~광안대로 남측 축도부 남단 및 육지 끝단

※ 주1) 수영강(연장 9.00km) 국가 하천지정, 국토교통부 고시 제2019-415호(2019.8.7)

# 01 계획의 기초

## 라. 기상 및 기후

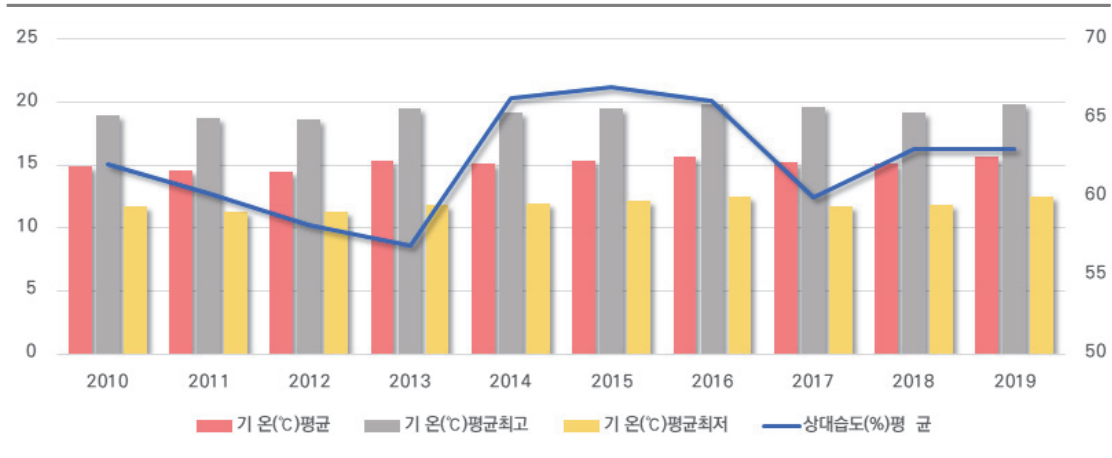
- 전형적인 해양성 기후로 해안과 접하고 있는 지형적인 영향으로 여름철에는 내륙지방보다 기온이 낮고, 겨울철에는 높아 연간기온의 차이가 비교적 적은 편이며, 2019년 기준 최저기온은 -8.8℃이고 최고기온은 34.8℃에 달하며 평균기온은 15.2℃인 것으로 조사됨
- 1~12월의 평균기온을 살펴보면 8월이 27.0℃로 가장 더웠으며 1월이 4.5℃로 가장 추운 것으로 나타나며, 매년 평균기온이 오르고 있는 것으로 조사됨

[표 2-9] 과거 10년간 연평균 기온 및 상대습도

구 분	기 온(℃)					상대습도(%)		비 고
	평균	평균최고	극점최고	평균최저	극점최저	평균	최 소	
2010년	14.9	19.0	34.1	11.7	-8.1	62.1	8.0	
2011년	14.6	18.8	33.0	11.3	-12.8	60.2	10.0	
2012년	14.5	18.6	34.5	11.3	-9.9	58.2	6.0	
2013년	15.3	19.5	35.0	11.8	-10.7	56.9	7.0	
2014년	15.1	19.2	32.9	12.0	-6.0	66.3	9.0	
2015년	15.4	19.5	33.5	12.2	-7.8	67.0	13.0	
2016년	15.7	19.8	37.3	12.5	-10.2	66.1	15.0	
2017년	15.2	19.6	36.2	11.7	-7.7	60.0	10.0	
2018년	15.1	19.2	36.4	11.8	-9.9	63.0	11.0	
2019년	15.7	19.8	35.0	12.5	-4.4	63.0	14.0	
평 균	15.2	19.3	34.8	11.9	-8.8	62.3	10.3	

※ 자료 : 제59회 부산광역시 통계연보, 2020

[그림 2-5] 과거 10년간 기온 및 습도 변화추이



### 3. 인문 · 사회환경

#### 가. 인구 및 세대수

##### 1) 인구현황

- 1963년 직할시로 승격할 당시 인구 1,361천명 규모였으며, 1995년 기장군 편입으로 3,893천명의 가장 많은 인구를 기록한 이후 지속적인 인구감소로 2019년 현재 인구는 3,467천명을 보임
- 최근 10년간 인구는 지속적으로 감소하는 추세이며, 자연적 인구는 2018년 이후 출생인구보다 사망 인구가 더 많은 것으로 나타나고 사회적 인구는 매년 전입인구보다 전출인구가 많아 10년간 평균 -21.9천명이 부산시 외 지역으로 인구 유출이 되고 있음

[표 2-10] 과거 인구 추이

구 분	세대 (천호)	인구 (천명)	증가율 (%)	자연적 증감(천명)			사회적 증감(천명)		
				출생	사망	증감	전입	전출	증감
2010년	1,371	3,600	0.7	27	20	8	519	548	-28
2011년	1,381	3,586	-0.4	28	20	8	508	533	-25
2012년	1,390	3,574	-0.3	29	21	8	461	482	-21
2013년	1,405	3,564	-0.3	26	20	6	478	496	-18
2014년	1,422	3,558	-0.2	26	20	6	486	500	-14
2015년	1,438	3,560	0.1	27	21	6	507	521	-14
2016년	1,451	3,547	-0.4	25	21	4	459	480	-21
2017년	1,468	3,520	-0.8	21	21	-	439	467	-28
2018년	1,480	3,494	-0.7	19	23	-4	416	443	-27
2019년	1,498	3,467	-0.8	17	22	-5	412	435	-23
평 균	1,430.4	3,547.0	-0.3	24.5	20.9	3.7	468.5	490.5	-21.9

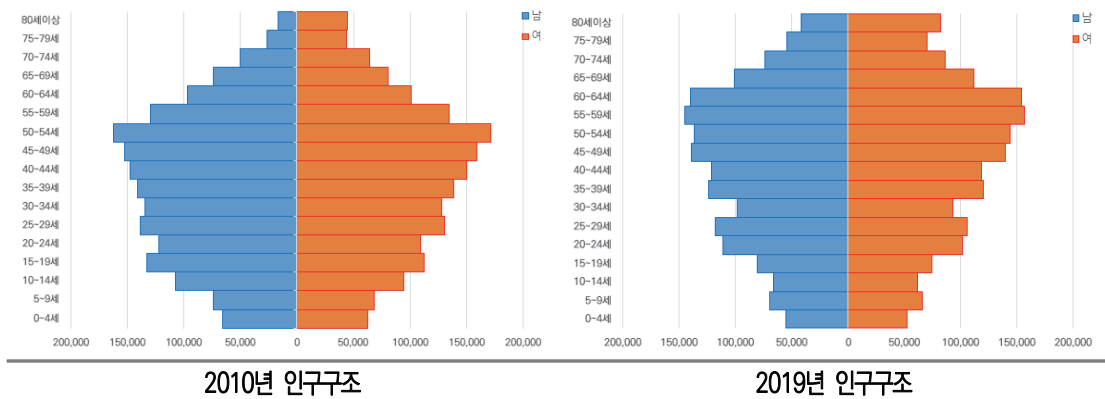
※ 자료 : 제59회 부산광역시 통계연보, 2020

##### 2) 인구 구조

- 2019년 기준 인구구조는 40~50대가 두터운 향아리형의 구조가 나타나며, 그 형태를 분석해보면 2010년에 비해 2019년의 유소년의 인구비율 및 청·장년층의 인구는 줄고, 중·노년층의 인구가 증가하고 있는 것으로 분석됨

# 01 계획의 기초

[그림 2-6] 인구구조 변화추이



### 3) 세대수 현황

- 1995년 이후 인구의 감소경향에도 불구하고 2019년 세대수는 1,498천세대로 2010년 1,371천세대 대비 연평균 1.0%의 증가율을 나타냄
- 세대당 인구수는 핵가족화의 보편적 영향으로 2010년 2.6명에서 2019년 2.3명으로 연평균 1.3%의 감소추세임
- 2019년 기준 인구밀도는 4,502명/㎢으로 지속적으로 감소하고 있음

[표 2-11] 세대수 변화 추이

구 분	인구(천명)	세대수(천호)	세대당 인구(명)	인구밀도(명/㎢)	비고
2010년	3,600	1,371	2.6	4,692	
2011년	3,586	1,381	2.6	4,667	
2012년	3,574	1,390	2.5	4,643	
2013년	3,564	1,405	2.5	4,629	
2014년	3,558	1,422	2.5	4,621	
2015년	3,560	1,438	2.5	4,624	
2016년	3,547	1,451	2.4	4,607	
2017년	3,520	1,468	2.4	4,572	
2018년	3,494	1,480	2.3	4,538	
2019년	3,467	1,498	2.3	4,502	
평 균	3,547.0	1,430.4	2.5	4,609.5	

※ 자료 : 제59회 부산광역시 통계연보, 2020



#### 4) 가구원수

- 가구원수의 추이를 보면 1995년 이후 가구원수가 많은 가구 일수록 큰 폭으로 감소하는 것으로 보아 핵가족화가 되어가는 것으로 보임
- 1인가구가 약 30.7%로 가장 많은 비율을 차지하고 있으며, 1인가구의 비중이 점차 증가될 것으로 분석됨

[표 2-12] 가구원수별 가구수 추이

구분		1995년	2000년	2005년	2010년	2015년	2019년
총 계	가 구	1,079,417	1,120,186	1,186,378	1,243,880	1,335,900	1,377,030
	증가율	8.7	3.8	5.9	4.8	7.4	3.1
1인 가구	가 구	115,574	154,237	222,515	290,902	361,749	423,227
	증가율	49.6	33.5	44.3	30.7	24.4	17.0
2인 가구	가 구	152,782	196,474	256,616	309,863	366,048	400,961
	증가율	24.7	28.6	30.6	20.7	18.1	9.5
3인 가구	가 구	229,726	253,737	273,074	286,877	296,742	286,644
	증가율	15.2	10.5	7.6	5.1	3.4	-3.4
4인 가구	가 구	375,797	370,376	327,089	270,388	238,031	208,618
	증가율	15.6	-1.4	-11.7	-17.3	-12.0	-12.4
5인 가구	가 구	148,577	111,975	84,334	67,196	56,971	45,849
	증가율	-18.7	-24.6	-24.7	-20.3	-15.2	-19.5
6인 가구	가 구	41,450	25,128	17,456	14,499	12,928	9,348
	증가율	-28.0	-39.4	-30.5	-16.9	-10.8	-27.7
7인 가구	가 구	15,511	8,259	5,294	4,155	3,431	2,383
	증가율	-46.3	-46.8	-35.9	-21.5	-17.4	-30.5

※ 자료 : 제59회 부산광역시 통계연보, 2020

### 나. 토지이용

#### 1) 토지이용현황

##### ■ 지목별 토지이용 현황

- 2019년 기준 지목별 토지이용 현황은 전체 면적 770.07km<sup>2</sup>중 전 2.67%, 답 8.90% 임야가 44.55%, 대지가 14.24% 분포하고 있으며, 조사결과 임야가 대부분을 차지하고 있으며, 매년 대지의 면적이 증가하고 있는 것으로 조사됨

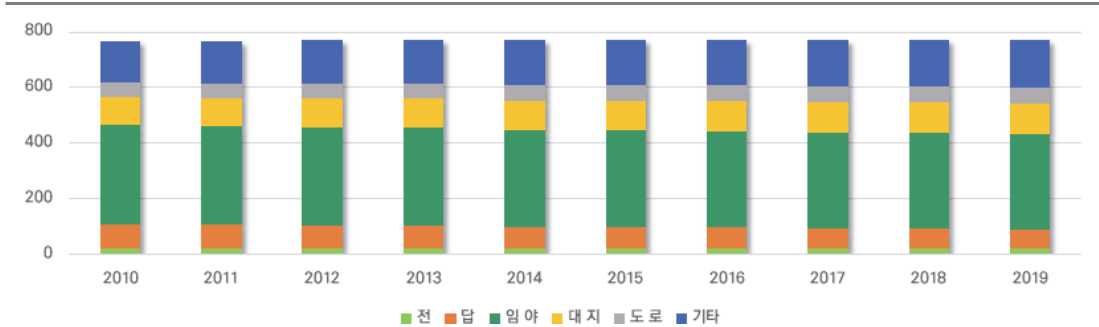
# 01 계획의 기초

[표 2-13] 연도별, 지목별 토지이용 현황

구 분		합 계	전	답	임 야	대 지	도 로	기 타
2010년	면적(km <sup>2</sup> )	767.34	23.94	85.94	355.02	102.40	50.66	149.38
	구성비(%)	100.00	3.12	11.20	46.27	13.34	6.60	19.47
2011년	면적(km <sup>2</sup> )	768.41	23.49	83.25	353.09	103.15	51.34	154.09
	구성비(%)	99.99	3.06	10.83	45.95	13.42	6.68	20.05
2012년	면적(km <sup>2</sup> )	769.68	23.31	81.61	352.05	104.07	52.66	155.98
	구성비(%)	100.00	3.03	10.60	45.74	13.52	6.84	20.27
2013년	면적(km <sup>2</sup> )	769.86	23.14	80.61	351.56	105.03	53.09	156.43
	구성비(%)	100.00	3.01	10.47	45.66	13.64	6.90	20.32
2014년	면적(km <sup>2</sup> )	769.82	22.26	77.24	349.03	105.49	54.65	161.15
	구성비(%)	100.00	2.89	10.03	45.34	13.70	7.10	20.93
2015년	면적(km <sup>2</sup> )	769.83	22.06	75.88	347.76	106.29	55.72	162.13
	구성비(%)	100.00	2.87	9.86	45.17	13.81	7.24	21.06
2016년	면적(km <sup>2</sup> )	769.89	21.08	74.64	346.72	107.88	56.67	162.88
	구성비(%)	100.00	2.74	9.70	45.04	14.01	7.36	21.16
2017년	면적(km <sup>2</sup> )	770.04	20.54	71.58	345.63	109.07	57.53	165.69
	구성비(%)	100.00	2.67	9.30	44.88	14.16	7.47	21.52
2018년	면적(km <sup>2</sup> )	769.94	20.69	71.14	344.46	109.26	57.75	166.64
	구성비(%)	100.00	2.69	9.24	44.74	14.19	7.50	21.64
2019년	면적(km <sup>2</sup> )	770.07	20.60	68.56	343.07	109.63	58.40	169.82
	구성비(%)	100.00	2.67	8.90	44.55	14.24	7.58	22.05

※ 자료 : 제59회 부산광역시 통계연보, 2020

[그림 2-7] 연도별, 지목별 토지이용 현황





■ 용도지역 현황

- 2019년 기준 도시계획관할구역은 총 993.5km<sup>2</sup>로 주거지역이 14.6%, 상업지역이 2.6%, 공업지역이 6.5%, 녹지지역이 54.8%로 녹지지역이 대부분을 차지하고 있음

[표 2-14] 구·군별 용도지역 현황

단위 : (% , km<sup>2</sup>)

구 분	용도지역	도시지역							비도시지역
		도시지역	주거지역	상업지역	공업지역	녹지지역	미지정	비도시지역	
합계	면적	993.5	940.8	144.8	26.0	64.4	544.7	160.8	52.7
	구성비	100.0	94.7	14.6	2.6	6.5	54.8	16.2	5.3
중구	면적	4.5	4.5	0.9	1.9	0.2	0.4	1.1	-
	구성비	100.0	100.0	20.0	42.2	4.4	8.9	24.4	-
서구	면적	29.4	29.4	4.4	1.1	0.9	8.0	15.0	-
	구성비	100.0	100.0	15.0	3.7	3.1	27.2	51.0	-
동구	면적	11.6	11.6	2.5	2.5	1.7	3.1	1.8	-
	구성비	100.0	100.0	21.6	21.6	14.7	26.7	15.5	-
영도구	면적	56.2	56.2	4.8	0.8	1.8	7.6	41.1	-
	구성비	100.0	100.0	8.5	1.4	3.2	13.5	73.1	-
부산진구	면적	29.7	29.7	11.1	4.8	-	13.7	-	-
	구성비	100.0	100.0	37.4	16.2	-	46.1	-	-
동래구	면적	16.7	16.7	9.5	1.2	0.2	5.9	-	-
	구성비	100.0	100.0	56.9	7.2	1.2	35.3	0.0	0.0
남구	면적	42.5	42.5	9.9	1.0	4.7	12.9	14.0	-
	구성비	100.0	100.0	23.3	2.4	11.1	30.4	32.9	0.0
북구	면적	39.4	39.4	9.6	0.6	-	29.2	-	-
	구성비	100.0	100.0	24.4	1.5	-	74.1	0.0	0.0
해운대구	면적	55.1	55.1	12.2	3.2	0.6	38.2	0.9	-
	구성비	100.0	100.0	22.1	5.8	1.1	69.3	1.6	0.0
사하구	면적	85.5	68.4	10.5	0.6	9.7	21.3	26.3	17.1
	구성비	100.0	80.0	12.3	0.7	11.3	24.9	30.8	20.0
금정구	면적	65.2	65.2	9.9	0.7	1.0	53.5	-	-
	구성비	100.0	100.0	15.2	1.1	1.5	82.1	0.0	0.0
강서구	면적	274.0	238.5	20.0	4.4	28.3	131.4	54.3	35.6
	구성비	100.0	87.0	7.3	1.6	10.3	48.0	19.8	13.0
연제구	면적	12.1	12.1	7.7	0.8	0.1	3.6	-	-
	구성비	100.0	100.0	63.6	6.6	0.8	29.8	-	-
수영구	면적	14.1	14.1	6.6	0.7	0.1	3.6	3.0	-
	구성비	100.0	100.0	46.8	5.0	0.7	25.5	21.3	-
사상구	면적	36.1	36.1	8.1	0.5	6.6	20.9	-	-
	구성비	100.0	100.0	22.4	1.4	18.3	57.9	-	-
기장군	면적	221.6	221.6	17.2	1.1	8.6	191.4	3.2	-
	구성비	100.0	100.0	7.8	0.5	3.9	86.4	1.4	-

※ 자료 : 제59회 부산광역시 통계연보, 2020

## 다. 교통시설

### 1) 도로현황

- 도로구성 현황을 살펴보면 2019년 기준 총 연장은 4,010.2km로 도로율은 21.9%이며, 포장률은 99.6%에 달함
- 도로유형별로 살펴보면, 일반국도의 포장률은 100.0%, 지방도는 99.6%로 조사되었음
- 도로체계는 산악지가 많은 지형적 특징과 남북으로 형성되어 있는 낙동강의 영향으로 기하학적, 공간적 구조가 불량하여, 방사 환상형이 아닌 도심 집중형으로 형성되어 있으며, 도시 내 곳곳에 위치한 산을 중심으로 도로가 순환하는 형상을 보임

[표 2-15] 도로 포장률 현황

구분	총연장	개설도로			미개통도로	도로율	포장율
		소계	포장도로	미포장도로			
계	4,010.2	3,461.8	3,403.6	58.2	548.4	21.96	99.6
국도	186.7	186.7	186.7	-	-	-	-
광역시도	3,823.5	3,275.1	3,216.9	58.2	548.4	21.96	99.6

※ 자료 : 부산광역시 시정백서, 2020

[표 2-16] 도로연장 현황

구분		2015년	2016년	2017년	2018년	2019년
합계	연장(m)	3,979,406	4,000,760	4,002,782.0	4,005,697.0	4,010,259
	포장(m)	3,336,134	3,363,279	3,370,434.0	3,390,728.0	3,403,609
	포장률(%)	99.6	98.3	98.3	99.6	98.3
	미포장(m)	61,861	58,659	58,179	58,179	58,179
	미개통(m)	581,411	578,822	574,169	556,790	548,471
고속도로	연장(m)	51,660	51,660	51,660	51,660	51,660
일반국도	연장(m)	105,892	105,892	105,312	105,312	105,312
	포장(m)	105,892	105,892	105,312	105,312	105,312
	포장률(%)	100.0	100.0	100.0	100.0	100.0

(표 계속)

(표 계속)

구 분		2015년	2016년	2017년	2018년	2019년
광역시/ 지방도/ 구군도	연장(m)	3,821,854	3,843,208	3,845,810	3,848,725	3,853,287
	포장(m)	3,178,582	3,205,727	3,213,462	3,233,756	3,246,637
	포장률(%)	99.6	98.3	98.22	94.90	98.2
	미포장(m)	61,861	58,659	58,179	58,179	58,179
	미개통(m)	581,411	578,822	574,169	556,790	548,471

※ 자료 : 제59회 부산광역시 통계연보, 2020

## 2) 광역철도 현황

- 부산권역의 철도시설은 총 7개 노선 114.4km<sup>1)</sup>가 운영 중이며, 이중 부산교통권은 총 4개 노선, 부산시 내 총 3개 노선이 있음
  - 부산교통권(79.4km) : 경부고속철도, 동해선, 경부선, 신항만배후철도
  - 부산시 내(16.6km) : 가야선, 우암선, 부전선(항만물동량 등 화물수송 담당)
- 경부고속철도는 여객수송을 담당하는 노선으로 운영되어, 기존 경부선이 여객수송과 함께 화물수송의 비중이 높아지고 있으며, 동해남부선<sup>2)</sup>은 여객·화물수송을 효율성을 높이기 위해 현재 복선화사업이 진행 중에 있으며, 지난 2016년 12월 30일 부산~울산 간 복선전철 중 1단계 구간인 부전역~일광역 구간(28.5km, 14개역)이 개통되었음
- 신항 배후철도는 2010년 12월에 개통되어, 현재 항만물동량을 처리하는 화물 전용노선으로 운영되고 있으나 장기적으로 여객 수송계획도 수립되어 있음

[표 2-17] 광역철도 현황

구 분		연장(km)	전체연장(km)	역수(개소)	운영기관	비고	
합 계		114.4	1,072.7	33	-		
부산 교통권	소계	79.4	1,011.3	24	한국 철도공사	복선 부전-일광역(39.0km)은 복선으로 동해선 운영	
	부산~울산축	경부고속철도	16.3	423.8			2
		동해선	45.4	145.8			17
	부산~양산축	경부선	24.1	441.7			5
부산시 내		가야선	8.3	8.3	3	복선 / 화물전용	
		우암선	6.1	6.1	3	단선 / 화물전용	
		부전선	2.2	2.2	2	복선 / 화물전용	
부산시 외	신항만배후철도	12.0	44.8	1		복선 / 화물전용	

※ 자료 : 부산광역시 도시교통정비 중기계획, 부산광역시, 2020

※ 주1) 부산교통권 철도망 현황은 부산시내 철도노선 16.6km가 포함되어 있음

※ 주2) 동해남부선 노선계획 : 사업기간 1993년~2022년, 연장 65.7km 복선전철, 역수 23개소, 21년 12월 일광~태화강 개통

# 01 계획의 기초

- 광역철도망의 연간 이용인구는 21,605천명(2019년 승차인원 기준)이며, 여객수입은 3,090억원으로 조사되었으며, 화물물동량은 발생은 3,162톤, 도착은 4,755톤으로 매년 여객수송량은 증가하고 있으며, 화물물동량은 최근 들어 증가 추세인 것으로 조사됨

[표 2-18] 광역철도 수송 현황

(단위 : 명, 천원, 톤)

구 분	여객				화물		
	여객수			여객수입	발생톤수	도착톤수	화물수입
	계	승차인원	강차인원				
2015년	24,923,685	12,461,507	12,462,178	366,077,588	1,117,360	1,652,437	11,253,335
2016년	24,366,484	12,188,320	12,178,164	370,126,802	888,503	1,165,384	9,065,245
2017년	38,930,237	19,463,921	19,466,316	302,421,755	934,279	1,220,525	9,132,176
2018년	40,865,963	20,456,061	20,409,902	302,719,193	3,179,553	4,948,956	44,271,678
2019년	25,891,563	21,605,152	21,539,497	308,964,504	3,162,244	4,755,069	44,778,751

※ 자료 : 제59회 부산광역시 통계연보, 2020

### 3) 도시철도 현황

- 도시철도는 도시중심을 따라 남북방향의 1호선이 40.48km, 동서방향의 2호선이 47.1km, 수영선 구간의 3호선이 18.3km, 반송선 구간의 4호선이 12.7km가 개통되어 있으며, 현 시점에서 1호선의 신평~다대포간의 연장(7.98km) 사업이 완료되고 사상~하단선 신설사업이 추진되고 있어 도시 전체의 교통난 완화에 크게 기여할 것으로 예상됨

[표 2-19] 도시철도 현황

구 분	구 간	연장(km)	역수(개소)	사업기간	건설비(억원)	비고		
1호선	계	노포동~다대포	40.48	40	'81 ~ '16	19,305		
	1단계	노포동~범내골	16.2	17	'81 ~ '85	3,180		
	2단계	범내골~중앙동	5.4	6	'83 ~ '87	1,832		
	3단계	1차	중앙동~토성동	2.6	3	'84 ~ '88	1,247	
		2차	토성동~서대신동	1.9	2	'84 ~ '90	936	
	4단계	서대신동~신평동	6.4	6	'90 ~ '94	2,556		
	다대구간	신평~다대포	7.98	6	'09 ~ '16	9,554		

(표 계속)

(표 계속)

구분	구간	연장(km)	역수(개소)	사업기간	건설비(억원)	비고
2호선	계	양산~장산	47.1	43	'91 ~ '08	28,552
	1단계	호포~서면	22.4	21	'91 ~ '99	13,671
	2단계	서면~광안	8.9	10	'94 ~ '01	5,972
		광안~장산	7.8	8	'94 ~ '02	5,294
	3단계	호포~양산	8.0	4	'01 ~ '08	3,615
3호선	계	대저~수영	18.3	17	'97 ~ '05	17,395
4호선	계	미남~안평	12.7	14	'03 ~ '11	12,616

※ 자료 : 부산교통공사 홈페이지(<http://www.humetro.busan.kr>)

- 도시철도 수송현황은 2010년 274백만명에서 2019년 342백만명으로 24.8% 증가한 것으로 나타나며, 도시철도 수송 추이는 연평균 3.0%의 증가율을 나타내고 있음
- 2008년 도시철도, 시내 및 마을버스 환승할인제 실시 및 도시철도 노선 확충이 도시철도 수송량 증가에 영향을 미친 것으로 판단됨

[표 2-20] 도시철도 수송현황

(단위 : 명, 천원)

구분	합계		일반 승차권		카드 승차권		1일 평균 수송실적	
	수송	수입	수송	수입	수송	수입	수송	수입
2010	274,818,399	187,961,353	40,686,961	33,226,314	234,131,438	154,735,039	752,927	514,963
2011	300,478,754	204,969,164	40,524,741	33,996,841	259,954,013	170,972,323	823,229	561,559
2012	380,938,345	228,753,048	46,848,297	34,628,984	262,090,048	194,124,064	844,094	625,008
2013	316,771,101	234,012,713	44,701,929	32,920,560	272,069,172	201,092,153	867,866	641,131
2014	324,889,298	255,738,028	34,758,789	32,512,861	290,130,509	223,225,167	890,108	700,652
2015	324,382,353	250,112,169	31,388,107	28,500,730	292,994,246	221,611,439	888,719	685,239
2016	330,992,044	252,272,087	29,168,052	25,342,239	301,823,992	226,929,848	904,350	689,268
2017	338,850,016	269,142,965	27,116,348	23,147,221	311,733,668	245,995,744	928,356	737,378
2018	336,243,217	272,512,980	24,952,205	20,123,367	311,291,012	252,389,612	921,214	746,611
2019	342,548,831	269,819,448	18,289,401	17,511,878	324,259,430	252,307,570	938,490	739,231

※ 자료 : 제59회 부산광역시 통계연보, 2020

# 01 계획의 기초

## 라. 공원·녹지

- 2019년 기준 공원 결정현황은 도시자연공원 2개소, 어린이공원, 근린공원 등 생활권 공원 939개소, 문화공원, 수변공원, 체육공원 등의 주제공원 68개소 등 총 1,021개소, 65.790km<sup>2</sup>의 공원이 결정되어 있음
- 인구 1당 공원 결정면적 13.7m<sup>2</sup>, 공원 조성면적 6.2m<sup>2</sup>로 「도시공원 및 녹지 등에 관한 법률」상 기준인 주민 1인당 공원면적인 6.0m<sup>2</sup>보다 약간 높은 수준을 보이고 있음

[표 2-21] 공원결정 현황

(단위 : 개소, km<sup>2</sup>, %)

구분	계	도시자연 공원	유원지	생활권공원				주제공원							
				소계	근린 공원	어린이 공원	소공원	소계	역사 공원	문화 공원	수변 공원	묘지 공원	체육 공원	가로 공원	도시 농업
개소수	1,021	2	12	939	161	444	334	68	5	25	24	6	6	1	1
면적	65.790	7.705	18.85	32.182	30.69	0.981	0.511	7.053	0.232	0.357	4.651	1.689	0.069	0.005	0.050
구성비	100	11.7	28.7	48.9	46.6	1.5	0.8	10.7	0.4	0.5	7.1	2.6	0.1	0.0	0.1

※ 자료 : 부산광역시 공원운영과 도시공원 유원지·녹지 현황(2020)

※ 주 : 구성비는 면적기준임

## 4. 도시경제

### 가. 경제활동인구

- 2019년 기준 경제활동인구는 2,960천명이며 경제활동 참가율은 58.8%로, 전국 63.3%보다 낮은 수준인 것으로 조사되었으며, 실업률은 3.7%로 전국 실업률 3.8%보다는 약간 낮은 수준을 보이고 있음

[표 2-22] 경제활동 현황

(단위: 천명, %)

구분	15세이상 인구	경제활동인구			비경제 활동인구	경제활동 참가율	고용률	실업률
		소계	취업자	실업자				
전국	44,504	28,186	27,123	1,063	16,318	63.3	60.9	3.8
부산광역시	2,960	1,741	1,676	65	1,219	58.8	56.6	3.7

※ 자료 : 제59회 부산광역시 통계연보, 2020 / 통계청 행정구역별 경제활동인구(2019)

## 나. 산업구조

- 2019년 기준 전국 사업체조사 결과, 전국의 산업비율은 1차 산업 0.4%, 2차 산업 16.9%, 3차 산업 82.6%로 3차 산업이 상당히 발달한 것으로 나타남
- 부산시는 전국과 비교하여 1차 산업비중이 낮으며, 3차 산업 비중이 82.6%로 가장 높은 것으로 나타나 3차 산업 중심의 도시 특성을 나타내고 있음

[표 2-23] 산업유형별 종사자 현황

(단위: 천명, %)

구분	계		1차산업		2차산업		3차산업	
	종사자	구성비	종사자	구성비	종사자	구성비	종사자	구성비
전국	27,123	100.0	1,395	5.1	4,444	16.4	21,284	73.3
부산광역시	1,676	100.0	7	0.4	284	16.9	1,385	82.6

※ 자료 : 제59회 부산광역시 통계연보, 2020 / 2019 경제활동인구연보

## 다. 지역 내 총생산

- 2019년 기준 전국 GRDP는 1,854조원이며, 같은 기간 부산시의 GRDP는 89조원으로 약 4.9%에 해당함
- 2010년 이후의 전국 GRDP는 연평균 2.9%의 증가율을 나타내고 있으며, 부산시는 2.4%로 같은 기간 동안 전국 평균보다 낮은 증가율을 보이고 있는 것으로 나타남

[표 2-24] 지역 내 총생산

(단위: 백만원, %)

구분	전국		부산	
	지역내총생산	증가율	지역내총생산	증가율
2010년	1,432,683,907	-	71,968,834	-
2011년	1,484,628,137	3.6	73,792,908	2.5
2012년	1,519,358,867	2.3	75,742,868	2.6
2013년	1,566,633,412	3.1	77,000,292	1.7
2014년	1,615,774,616	3.1	80,258,570	4.2
2015년	1,660,844,316	2.8	82,701,497	3.0
2016년	1,709,742,565	2.9	84,114,530	1.7
2017년	1,762,932,983	3.1	85,441,974	1.6
2018년	1,814,075,680	2.9	86,889,875	1.7
2019년	1,854,370,144	2.2	89,105,372	2.5
평균	-	2.9	-	2.4

※ 자료 : 국가통계포털(KOSIS), 시도별 경제활동별 지역내총생산(GRDP), 2019



## 5. 생활환경

### 가. 유통공급시설

#### 1) 상수도

- 2019년 기준 상수도 보급률은 100.0%이며, 1일 상수도 시설용량(정수용량)은 1,899,000 m<sup>3</sup>/일이며, 1인당 1일 급수량은 315ℓ임

[표 2-25] 상수도 보급률 (단위 : 명, %, m<sup>3</sup>/일, ℓ)

구분	총인구	급수인구	보급률	시설용량	급수량	1일1인당 급수량
2019년	3,459,840	3,459,840	100.0	1,899,000	1,091,505	315

※ 자료 : 제59회 부산광역시 통계연보, 2020

#### 2) 하수도

- 2019년 기준 하수도 처리율은 총인구 3,460천명 중 하수구역처리인구는 3,438천명이며, 하수도 보급률은 평균 99.4%로 전국에 비해 다소 높은 수준임
- 하수도 보급률이 상대적으로 낮은 지역은 강서구 및 기장군으로 이는 일부 지역에서 자체하수처리시설을 이용하고 있는 것에 기인한 것으로 추정됨

[표 2-26] 하수도 처리현황 (단위: 명, %)

구분	총인구	하수도 보급률	하수구역처리인구			하수구역 처리지역 외
			합계	생물학적(2차)	고도(3차)	
부산광역시	3,459,840	99.4	3,438,157	409,899	3,028,258	21,297
중구	43,844	100.0	43,844	-	43,844	-
서구	110,106	100.0	110,106	-	110,106	-
동구	89,959	100.0	89,953	-	89,953	-
영도구	118,372	100.0	118,372	-	118,372	-
부산진구	360,541	100.0	360,541	-	360,541	-
동래구	272,214	100.0	272,214	-	272,214	-
남구	280,411	100.0	280,411	-	280,411	-
북구	293,412	100.0	293,412	-	293,412	-
해운대구	410,126	100.0	409,899	409,899	-	-

(표 계속)



(표 계속)

구분	총인구	하수도 보급률	하수구역처리인구			하수구역 처리지역 외
			합계	생물학적(2차)	고도(3차)	
사하구	325,264	100.0	325,244	-	325,244	-
금정구	243,535	100.0	243,402	-	243,402	-
강서구	134,692	94.4	127,129	-	127,129	7,563
연제구	210,221	100.0	210,221	-	210,221	-
수영구	177,428	100.0	177,428	-	177,428	-
사상구	223,036	100.0	223,036	-	223,036	-
기장군	166,679	91.8	152,945	-	153,945	13,734

※ 자료 : 제59회 부산광역시 통계연보, 2020

## 나. 공공·문화·체육시설

- 2019년 기준 관내에는 유치원을 포함해 총 1,153개소의 교육기관이 있으며, 총 학생수는 589,432명으로 전체 인구의 17.0%를 차지함
- 문화시설은 도서관 39개소, 박물관 11개소, 공연장(민간 및 영화관 포함) 102개소, 미술관 11개소 등 총 163개소의 문화시설이 입지하고 있음
- 복지시설로는 노인복지시설 204개소, 아동복지시설 48개소, 아동보육시설(국공립) 211개소, 장애인 복지시설 27개소 등 총 511개소의 복지시설이 입지해 있음
- 체육시설로는 종합운동장이 3개소, 공공체육시설이 총 1,431개소 분포되어 있으며, 그 외 신고체육시설 및 등록체육시설은 3,064개소가 분포되어 있음

[표 2-27] 공공문화체육시설 현황

(단위 : 개소)

구분	유치원	초등학교	중학교	고등학교	대학교(대학원)	기타 학교	구분	도서관	박물관	공연장	미술관
교육 시설	408	304	172	143	23 (71)	32	문화 시설	39	11	102	11
구분	노인 복지	아동 복지	아동 보육	장애인	여성	노숙인	구분	공공체육	신고체육	등록체육	
복지 시설	204	48	211	27	24	7	체육 시설	1,431	3,054	10	

※ 자료 : 제59회 부산광역시 통계연보, 2020

## 다. 환경기초시설

### 1) 폐기물 재활용

- 2019년 기준 폐기물 발생량은 8,145.3천톤의 폐기물이 발생하며, 이 중 약 93%가 재활용되며, 건설폐기물이 5,237.3천톤으로 폐기물중 가장 많은 비중을 차지함

[표 2-28] 생활폐기물 처리 현황

(단위 : 천톤)

구 분	합계		생활폐기물		사업장 배출시설계		건설폐기물		지정폐기물	
	발생량	재활용	발생량	재활용	발생량	재활용	발생량	재활용	발생량	재활용
2019년	8,145.3	7,538.5	1,214.0	983.3	1,463.5	1,150.8	5,237.3	5,236.1	230.6	168.2

※ 자료 : 제59회 부산광역시 통계연보, 2020

### 2) 의료시설

- 2019년 기준 종합병원은 29개소, 병원 137개소, 의원 2,378개소 등 총 5,184개소의 의료기관이 있으며, 각 의료기관에서 확보하고 있는 총 병상수는 69,585병상으로 나타났다
- 의료인력은 의사 7,649명을 포함해 총 57,412명으로 인구 천명 당 16.59명임

[표 2-29] 의료기관 분포 현황

(단위 : 개소, 병상)

구 분	계		종합병원		병원		의원		치과 병(의)원	한의원	기타
	개소	병상수	개소	병상수	개소	병상수	개소	병상수			
2019년	5,184	69,585	29	12,997	137	13,028	2,378	3,570	1,296	1,130	214

※ 자료 : 제59회 부산광역시 통계연보, 2020

[표 2-30] 의료인력 현황

(단위 : 명)

구 분	계	의사	치과의사	한 의사	약사	조산사	간호사	기타
의료종사자	57,412	7,649	1,695	1,684	611	13	18,055	27,705
인구1천명당	16.59	2.21	0.49	0.49	0.18	0.01	5.22	8.01

※ 자료 : 제59회 부산광역시 통계연보, 2020

### 3 상위 및 관련계획

#### 1. 제5차 국토종합계획(2020~2040)

##### 가. 그간(제1차~제4차)의 국토종합계획에 대한 평가

##### 1) 제1차 국토종합계획(1972~1981)

- 목표 : 국토이용관리의 효율화, 개발기반의 확충, 국토자원의 개발과 자연보호 및 보전
- 성과 : 공업화 기반 구축, 간선도로망 구축 등 국토이용의 효율성을 확보하여 본격적인 국토계획 개념도입과 제도적 장치 마련
- 한계 : 국토불균형 고착, 경제투자 집중에 따른 환경문제 악화, 부동산 투기와 경제적 인플레이션 초래

##### 2) 제2차 국토종합계획(1982~1991)

- 목표 : 인구의 지방정착 유도, 개발가능성의 전국적 확대, 국민복지수준의 제고, 국토자연 환경의 보전
- 성과 : 생활공간으로서의 국토만들기 개념 제시, 국민생활환경 정비, 국토개발 기반 확충, 공간구조 개편
- 한계 : 과도한 생활권 세분 및 성장거점도시 선정으로 투자재원 분산, 대도시 위주 개발 기조 지속, 낙후지역 개발성과 미흡

##### 3) 제3차 국토종합계획(1992~2001)

- 목표 : 지방분산형 국토골격 형성, 생산적이고 자원절약형 국토이용체계 구축, 국민복지 향상과 국토환경 보전, 남북통일에 대비한 국토기반 조성
- 성과 : 남북통일에 대비한 국토구상으로 남북 상호교류 증진의 공간적 토대 구축, 환경 문제의 중요성 강조
- 한계 : 균형정책 성과가 미흡하여 수도권 집중 지속화, 준농림지역 등의 난개발 심화, 각종 특별법을 통한 개발사업 난립

# 01 계획의 기초

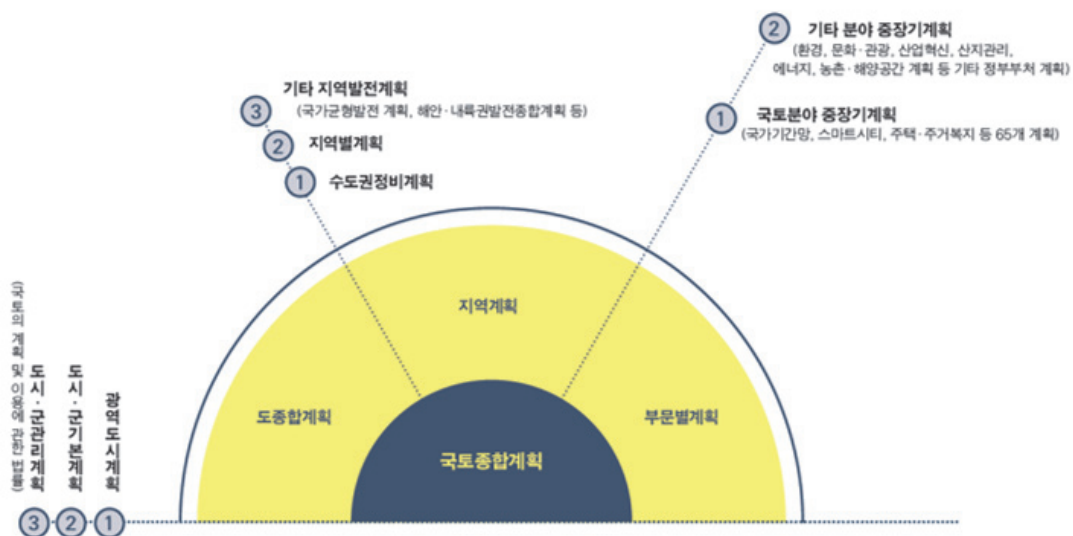
## 4) 제4차 국토종합계획 (수정계획 2006~2020, 제2차 수정계획 2011~2020)

- 목표 : 더불어 잘사는 균형국토, 자연과 어우러진 녹색국토, 지구촌으로 열린 개방국토, 민족이 화합하는 통일국토  
(수정계획) : 경쟁력 있는 통합국토, 지속가능한 친환경국토, 품격있는 매력국토, 세계로 향한 열린국토
- 성과 : 새로운 국정운영 방향을 국토계획에 적극 반영하는 기초 정착, 생태·환경·통합 등 새로운 가치와 대내외 여건변화에 대응
- 한계 : 주거환경, 생활여건 격차, 지역갈등, 환경문제 등 국토공간에 대한 문제해결의 구체적 방안 미흡

## 5) 제5차 국토종합계획 수립 배경

- 전차 국토종합계획 목표연도 도과와 새로운 20년의 국토공간에 대한 종합계획 요구
- 새로운 도시 및 국토 트렌드 등장에 대응하고 국토정책의 추진여건 변화를 수용하기 위한 최상위 공간계획 요구
- 경제, 사회, 문화, 환경, 안전 등 각종 분야별 국가계획과 더불어 국가 발전을 견인하고 주도하는 공간에 대한 종합계획에 대한 요구 등 2040년 목표의 국토종합계획의 필요성에 대응하기 위해 제5차 국토종합계획 수립

[그림 2-8] 국토종합계획의 위상 및 관련 계획과의 관계



## 나. 제5차 국토종합계획(2020~2040)의 내용

### 1) 계획 비전과 목표

- 계획비전 : 모두를 위한 국토, 함께 누리는 삶터
- 계획목표 :
  - 어디서나 살기 좋은 균형국토
  - 안전하고 지속가능한 스마트국토
  - 건강하고 활력 있는 혁신국토

[그림 2-9] 제5차 국토종합계획의 비전 및 목표



### 2) 국토공간 형성의 원칙

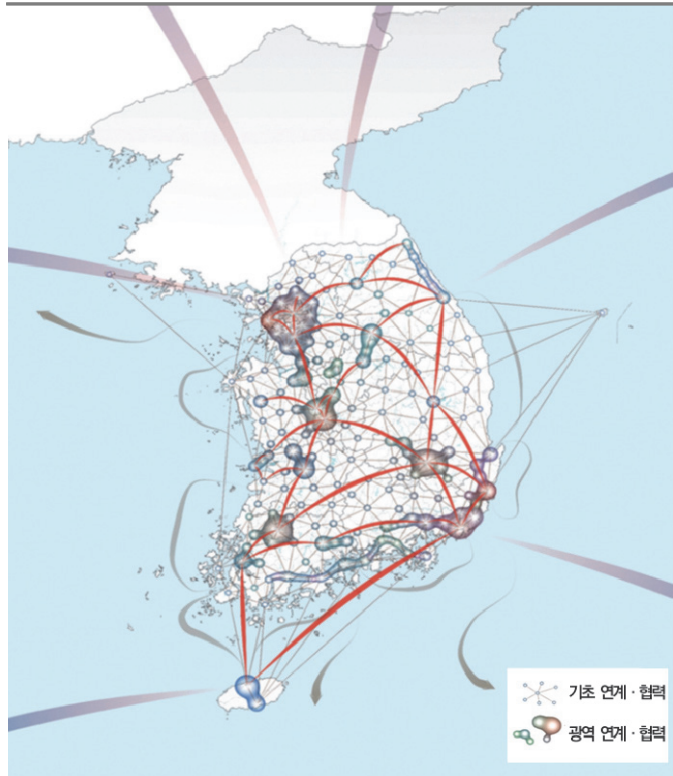
[그림 2-10] 제5차 국토종합계획 상 국토공간 형성의 원칙



### 3) 제5차 국토종합계획의 주요 내용

- 인구감소 시대에 대응하는 국토 공간 형성전략으로 “지속가능한 국토공간 실현” 제시
- 혁신+자율+협력의 기본이념과 비움(환경+생태), 채움(복합+재생), 연결(교통+공유)의 추진 전략 설정
- 국토공간전략으로 다중심 국토 공간 조성, 지역산업 혁신기반, 일자리와 교통시설 확충, 생활 기반시설 확충, 지역의 선택권 강화, 자율적이고 협력적인 지역 발전

[그림 2-11] 연대와 협력을 통한 유연한 스마트 국토공간 구상



[표 2-31] 제5차 국토종합계획의 주제별 키워드

주 제	핵심 키워드
공간전략	· 국민의 요구 맞춤형 + 인구감소와 저성장시대 + 혁신, 자율, 협력적인 지역발전 추구
균형발전 및 산업	· 혁신도시 특화 + 지역전략산업 + 규제자유구역특구 + 광역권별 선도산업 → 융합클러스터, 바이오메디컬, 기계부품, 정보, 클린에너지, 블록체인, 기간산업, 물류중심지
철도 및 도로	· 국가균형발전 프로젝트 + 지방 대도시권 광역교통구상 → 부산신항-김해고속도로, 사상-해운대 고속도로, 동서축 지하도로, 광역철도 확충
관광	· 해양레저 활성화 방향 + 관광분야 지역 협력사업 + 남해안 광역관광벨트 구상 → 해양엔터테인먼트 중심지, 해운대 거점형 마리나, 국제적 해양/생태관광, 관광벨트 연계
주거환경	· 교통축 / 생활문화축, 맞춤형공간, SOC, 다중심 국토공간, 광역 대/중소도시, 공유주택
4차 산업혁명	· 스마트기술, 도시첨단, 혁신클러스터, 재생, 관광콘텐츠, 친환경공간, 안전투자
기후변화 등	· 미세먼지, 안전국토, 광역교통망, 미래형 교통수단, 생태축, 건강국토, 경관, 신경제구상

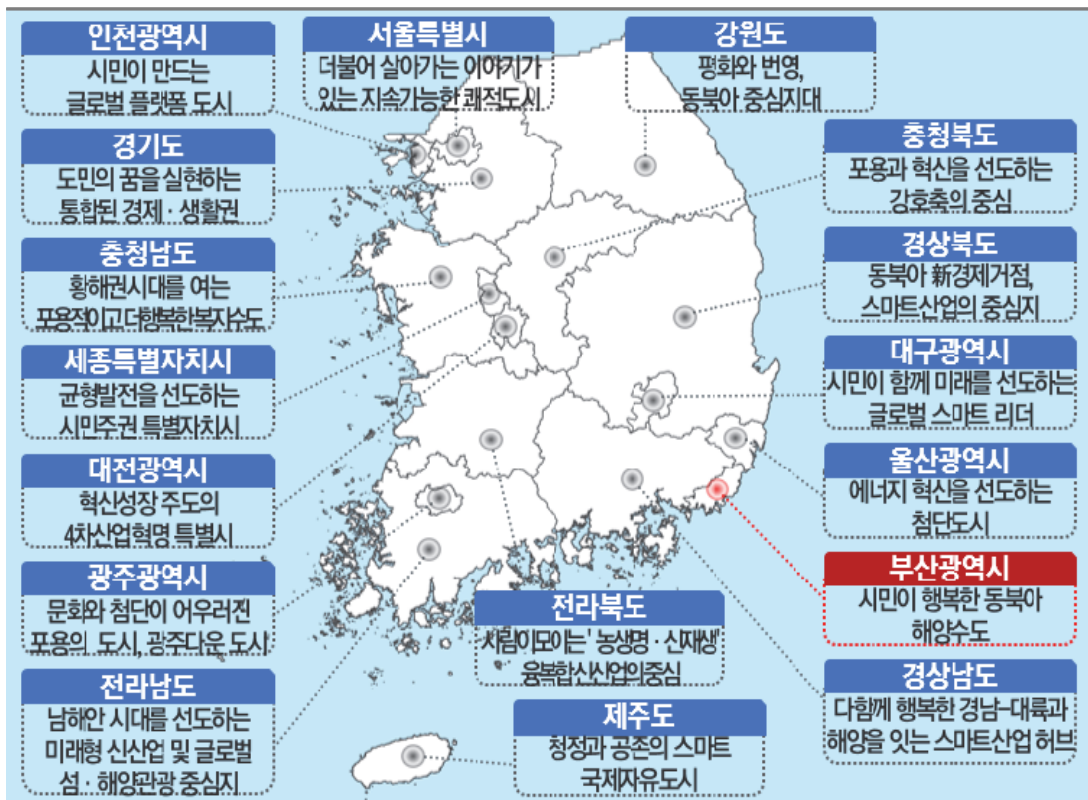


## 다. 제5차 국토종합계획상 지역별 발전방향

### 1) 지역별 발전방향 설정

- 개성있는 지역발전과 연대와 협력의 촉진을 위해 지역별 발전방향 설정
  - 시·도별 발전목표와 전략은 향후 도 종합계획과 도시기본계획 수립의 근거로 활용
- 지자체 : 지역특성을 살려 지역발전 목표와 발전방향을 수립하고 이를 공유
- 중앙정부 : 광역 현안문제 해결을 위한 자율적인 연대와 협력을 촉진하고 지원(행정적, 재정적 지원 검토)

[그림 2-12] 제5차 국토종합계획상 지역별 발전방향 총괄



### 2) 부산광역시 발전방향

- 부산미래상 : 시민이 행복한 동북아 해양수도
  - 핵심키워드 : 동북아 신경제벨트, 신공항, Tri-Port, 항만물류, 비즈니스, 금융, 영상, 국제교류, 관광

# 01 계획의 기초

- 기본목표
  - 동북아 신경제벨트 및 경제혁신 중심지
  - 신공항·항만·철도 연계(Tri-Port) 동북아 물류 중심지
  - 동북아 국제무역·금융·영상·컨벤션산업 중심지
  - 동북아 해양문화·과학·생태관광의 국제거점
  - 환태평양 국가기간산업 및 첨단지식기반산업 중심지
  - 글로벌 안전·친환경·지속가능한 발전거점
- 발전방향
  - 유라시아 관문 역할을 위한 교통 및 항만물류 인프라 구축
  - 동북아 국제비즈니스 및 금융·영상 산업의 거점 육성
  - 환태평양 전략산업벨트 및 초광역 산업클러스터 구축
  - 4차 산업혁명의 신성장 동력 및 기반 마련
  - 지속가능한 도시환경 및 국제교류·관광 기능 강화
  - 다 함께 살고 싶은 행복하고 안전한 주거환경 조성
  - 광역거버넌스 및 분권형 도시관리시스템 구축

### 3) 부산 발전방향의 국가정책·광역권 연계협력 예시 사업

- 산업 및 경제 분야
  - 국가기간산업 초광역 산업클러스터 구축, 동북아 글로벌 물류플랫폼 육성
- 환경 분야
  - 수자원 : 광역상수도 취수원 다변화
  - 대기 : 동남권 대기환경청 설립 추진(미세먼지 공동대응) [협력사업 : 울산]
- 문화 및 관광 분야
  - 관광 : 남해안 광역 문화관광권 개발 [협력사업 : 전라남도]
  - 역사문화 : 가야문화권 조성사업 [협력사업 : 경상북도]
- 교통 및 인프라 분야
  - 도로 : 남해안권 통행시간 단축(남해안고속도로-동해안고속도로 연계 등)
  - 철도 : 남해안 고속화철도(부산-광주)  
동해안 고속철도 등 광역교통체계 구축 [협력사업 : 울산]
  - 해운 : 제주 - 육지부 해상물류체계 구축 [협력사업 : 제주]



## 2. 동남권 메가시티 추진 구상

### 가. 동남권 메가시티 계획의 배경

- 수도권으로의 과도한 집중화 지속과 수도권을 제외한 지방지역의 침체 가속화라는 국토의 양극화 심화
- 국토양극화에 대응하고 건전한 지역권의 육성을 위한 방안으로 동남권(부산, 울산, 경남)을 단일 광역권화 추진 필요
- 분할된 지역의 역할 통합, 경제권의 권역을 확장, 부족한 기능 연계 도모

[그림 2-13] 동남권 메가시티 추진 배경

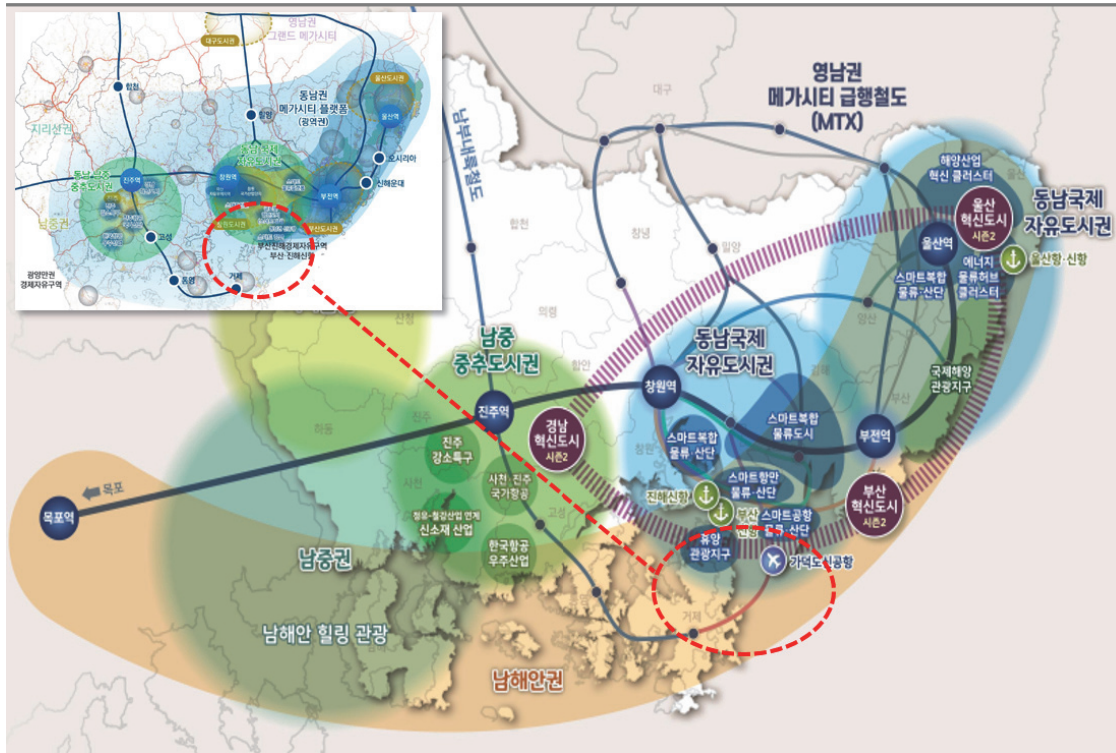


### 나. 동남권 메가시티 공간구상

- 부산, 울산, 경남지역에 기존 동서 내륙발전축을 확장하여 남부 해양발전축으로 연계
  - 생활공동체 형성을 통한 공유와 통합의 정책사업 추진
  - 경제공동체 실현을 통한 지역과 국가의 재도약 실현
  - 문화공동체 형성을 통한 함께 누리는 문화권 조성
  - 행정공동체 구축을 통한 자치분권의 선도모델 제시
- 4개 거점도시권 : 부산권, 울산권, 동부경남권(창원 일원), 서부경남권(진주 일원)
- 연계 4개 광역권 : 동남국제자유도시권, 남해안 광역권, 남중권, 지리산 광역권

# 01 계획의 기초

[그림 2-14] 동남권 메가시티 공간구상(안)



## 다. 동남권 메가시티 실행계획

- 메가시티의 구체적 실현을 위한 행정, 문화, 경제, 문화 공동체를 단계별로 구축

[그림 2-15] 동남권 메가시티 단계별 실행계획

행정공동체 실행계획	1단계 동남권 발전협의회 운영 / 분야별 협력기구 운영	2단계 동남광역권 특별연합 추진단 운영	3단계 동남광역권 특별연합출범	
생활공동체 실행계획	광역인프라 구축	복지, 보건의료 통합전달체계 구축	평생학습체계 구축	식품 산업 혁신 생태계 조성
	대학간, 대학-기업간 연계협력	농산어촌 통합관리 체계 구축	대기환경 관리 공동대응체계	
	광역재난 공동대응체계 구축	미래 교통 스마트 무бил리티	부건의료 자원 공동 활용	
경제공동체 실행계획	메가포트시티 조성	동남권 스마트서비스R&D 센터	동남권 수소 메가블록 구축	동남권 서비스 공사 설립
	동남권 항공산업 종합발전	동남권 고용정보원 설립	R&D 콤플렉스 시티 조성	
	동남권 산업과학혁신체계 구축	동북아 물류 R&D 거점 조성	아시아 스타트업 벨트 구축	
문화공동체 실행계획	부산 월드엑스포 동남권 공동 대응	근로빈 해양관광 복합벨트 조성	동남권 역사, 문화 관광벨트	
	부,윤,경 청년문화 교류 거점 조성	동남권 아시아 문화 허브 비엔날레	동남권 생태, 휴양 특화벨트 조성	

## 라. 동남권 메가시티 주요 계획

### 1) 행정공동체 분야

- 생활공동체, 경제공동체, 문화공동체 구축을 통한 단계별 행정공동체 완성 기반 마련

### 2) 교통 분야

- 광역인프라(도로, 철도, 대중교통)를 기반으로 미래교통수단(PM:Personal Mobility, UAM:Urban Air Mobility, 하이퍼튜브, 대심도, 자율주행, 위그선 등)을 단계별 통합

### 3) 교육, 재난, 보건복지, 먹거리 분야

- 교육, 재난안전, 보건복지, 먹거리 동남권 공동대응체계 구축
  - 대학-기업 상생, 내진산업, 트라우마 복합단지, 국립노화종합연구원, 식품혁신 생태계

### 4) 물류 분야

- 경제공동체(물류 + 에너지 + 제조혁신 + 지원체계 + 혁신도시) : 동북아 물류플랫폼
  - 국제자유물류 + 복합산업유통 + 연구개발 + 동남국제도시 + 에코델타 + 국제산업물류도시

### 5) 에너지 분야

- 동남권 수소경제권, 해상풍력 클러스터, 원전해체산업 육성
  - 부산지역에 수소경제를 통한 신산업 육성, 해상풍력 미래먹거리, 원전해체 융복합단지 조성

### 6) 제조혁신 및 지원체제 분야

- 주력산업의 스마트·디지털화, 제조혁신클러스터, R&D 콤플렉스, 스타트업 벨트
  - 노후공장 고도화 + 그린산단 + SI산업 생태계 + 디지털기반 서비스/인프라, 혁신도시 추진

### 7) 관광 및 엑스포 분야

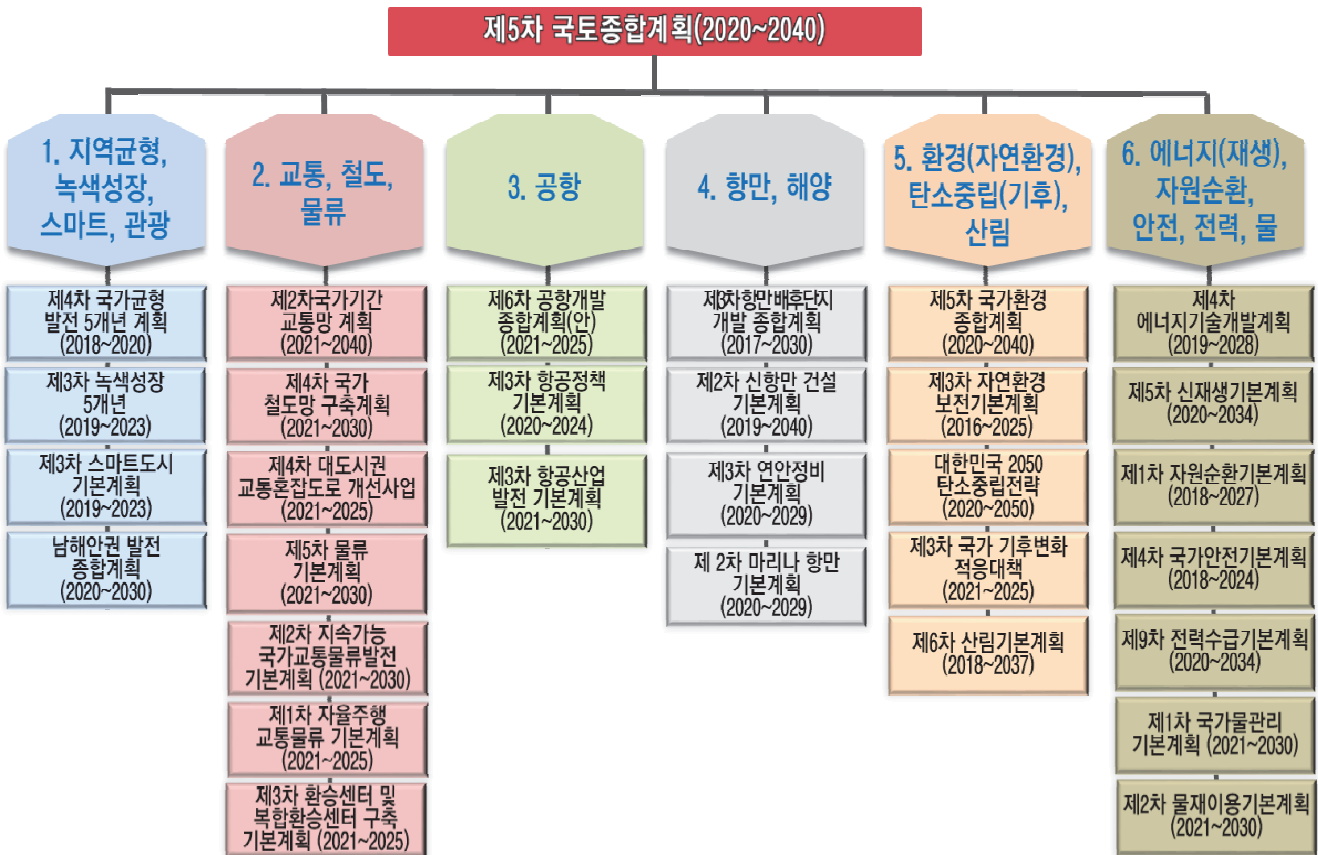
- 문화공동체(2030 부산세계박람회 + 아시아문화허브 + 광역관광벨트 + 통합관광브랜드)
  - 세계박람회의 성공적 유치로 동남권의 국제도시 브랜드 구축 : 동남권 공동 대응체계 구축

## 3. 분야별 국가계획

### 가. 분야별 국가계획 관련 체계

- 국토공간에 대한 최상위계획인 국토종합계획(제5차)과 관련 국가 단위 부문별 계획과의 연계성 검토 결과, 각 계획간 협력과 연관성이 미흡
  - 각 국가계획간 수립주체와 수립시기, 목표연도가 상이하고 계획수립 대상이 분리되어 있어 종합적이고 통합적인 계획연계수단이 필요
  - 상위관련계획에서 상이하거나 부족한 사항에 대하여 도시기본계획을 통해 수정사항을 제안하여 지역별 핵심의제를 국가계획에 종합적으로 반영하는 노력이 요구됨

[그림 2-16] 국토종합계획을 기반으로 한 부문별 국가계획 간 관련 체계



- 각 부문별 주요 국가계획의 계획특성에 따라 지역균형 관련, 교통 관련, 공항 관련, 항만 해양 관련, 환경 관련, 에너지 관련의 6개 대주제로 분류할 때, 다음과 같이 핵심내용이 요약됨

## 나. 분야별 국가계획의 주요 내용

### ○ 제5차 국토종합계획(2020~2040)

**“모두를 위한 국토, 함께 누리는 삶터”**

어디서나 살기 좋은 균형국토 + 안전하고 지속가능한 스마트국토 + 건강하고 활력있는 혁신국토

연대와 협력을 통한 유연한 스마트국토 구현

**“인구 감소에 대응하는 국토공간형성 전략으로 지속가능한 국토공간 실현”**

- 혁신 + 자율 + 협력(기본이념)
- 비용(환경/생태)
- 대응(복합/재생)
- 연결(교통/공유)

2장

### ○ 지역균형, 녹색성장, 스마트도시, 관광 관련 주요계획

제4차 국가균형발전 5개년 계획 (2018~2022)	<p><b>“지역이 강한 나라, 균형잡힌 대한민국”</b> → 지역주도 자립 성장기반 마련</p> <p>✓ 부산관련 : 해양라이프족, 내륙발전축, 가덕, 제2신항 중심 메가허브권</p>
제3차 녹색성장 5개년 (2019~2023)	<p><b>“포용적 녹색국가 구현”</b> → 온실가스 감축 평가, 배출권 거래제, 탄소흡수원, 2050 저탄소 발전전략</p> <p>✓ 핵심목표 : 온실가스 감축, 녹색기술, 녹색사회, 녹색협력</p>
제3차 스마트도시 종합계획 (2019~2023)	<p><b>“시민의 일상을 바꾸는 혁신 플랫폼, 스마트 시티”</b> → 도시문제해결, 포용적 스마트시티, 혁신생태계</p> <p>✓ 부산관련 : 애코벨티(국가전략 R&amp;D), 감서(통합플랫폼), 사하(스마트형 도시재생), 수영(스마트시티 챌린지)</p>
남해안권 발전 종합계획 (2020~2030)	<p><b>“상생과 번영의 남해안 공동체”</b> → 동북아 5위 경제권, 새로운 국토성장축, 2시간대 통합생활권</p> <p>✓ 부산관련 : 김해국제공항 중심 발전방향 설정(가덕도신공항 미반영)</p>

### ○ 교통, 철도, 물류 관련 주요계획

제2차 국가기간교통망계획 (2021.12.31 고시)	<p><b>“이동의 자유, 안전하고 지속가능한 모빌리티”</b> → 차별없는 이동권, 안전·지속가능, 자율교통, 교통공동체</p> <p>✓ 부산관련 : 가덕신공항을 통한 국토균형발전과 지역발전, 동북아물류, 대중교통, 복합환승센터, 친환경 인프라</p>
제4차 국가철도망 구축계획 (2021.07.05 고시)	<p><b>“국민생활과 나란히, 누구나 누리는 철도”</b> → 철도경쟁력, 국가균형발전 선도, 그린모빌리티의 중심</p> <p>✓ 부산관련 : 부산-양산-울산 광역교통철도 선도사업 확정, 부울경 1시간 생활권(동남권 메가시티 핵심사업)</p>
제4차 대도시권 교통혼잡도로 개선사업계획(2021~2025)	<p><b>“도시권 교통혼잡 개선”</b> → 물류비용 절감, 통행시간 획기적 단축</p> <p>✓ 주요사업 : 승학터널, 제2대터널, 황령3터널 + 북항-서부산 연결(승학, 대터), 연제구-남구 연결(황령3)</p>
제5차 국가물류기본계획 (2021~2030)	<p><b>“물류산업의 육성으로 글로벌 물류 선도국가 도약”</b> → 스마트·디지털 혁신성장, 상생생태계 조성</p> <p>✓ 핵심과제 : 자율주행, 스마트, 콰드체인, 융복합, 표준화(디지털), 균형성, 시민참여형, 철도물류, 공항·항만, 해운</p>
제2차 지속가능 국가교통물류 발전 기본계획(21.12.31 고시)	<p><b>“탄소중립 실현을 위한 친환경 교통물류체계 구축”</b> → 친환경자동차, 저탄소 물류체계, 자율주행 등</p> <p>✓ 실행계획 : 친환경차 대전환, 에너지 절감형 대중교통, 무탄소 교통수단, 친환경 물류체계, 첨단 교통물류체계</p>
제1차 자율주행 교통물류 기본계획(21.07.07 고시)	<p><b>“2025년 자율주행 기반 교통물류체계 상용화”</b> → 고속도로·주요거점 자율주행 상용화, 기술개발 등</p> <p>✓ 추진전략 : 기술개발-실증-사업화 전단계 지원강화, 자율차 서비스 수용성 제고, 신산업 생태계 조성</p>
제3차 환승센터 및 복합환승센터 구축기본계획(2021~2025)	<p><b>“빠르고 편리한 환승으로 대중교통 중심 교통체계”</b> → 환승인프라, 3분 환승체계, 환승거리 단축</p> <p>✓ 부산관련 : 2차 복합환승센터(노포역, 사상역) / 3차 복합환승센터(명지신도시, 대저역)</p>



# 01 계획의 기초

## ○ 공항, 항공 관련 주요계획

제6차 공항개발 종합계획 (2021~2025) 부산공고 제2021-2118호	“포용과 혁신으로 도약하는 사람중심 공항 구현” → 포용생태계, 경제성장 견인, 혁신성장, 공항안전 ✓ 부산관련 : 가덕(김해)공항 → 동남권 거점공항 설정, 여객·물류 중심 복합공항, 차질없는 사업추진(특별법)
제3차 항공정책기본계획 (2020~2024) - 2019.12.13 고시	“미래 신성장동력 산업” → 혁신 미래항공산업 “스마트·초연결” → 보편적, 무단절 항공서비스 “항공산업 생태계” → 인력양성, 종합산업 “포용적 항공인프라” → 지역경제·기업 성장 플랫폼
제3차 항공산업발전 기본계획 (2021~2030) - 2021.3.5 공고	“항공산업 고도화, 선진화로 2030년대 항공 G7 진입” → 항공산업 고도화, 미래 항공산업 도약 기반 ✓ 추진전략 : 산업지원 인프라 강화, 경쟁력 강화 및 부품산업 고도화, UAM/AAM 생태계 조성, 선진기술개발

## ○ 항만, 해양 관련 주요계획

제3차 항만배후단지 개발종합계획(2017~2030)	“물류와 인류가 공존하는 항만 실현” → 항만배후단지의 복합물류도시공간으로 육성·발전 ✓ 부산신항 배후단지 : 25년(수요 11,534천㎡ ↔ 공급 7,256천㎡) / 30년(수요 16,502천㎡ ↔ 공급 8,452천㎡)
제2차 신항만건설 기본계획 (2019~2040)	“글로벌 물류를 선도하는 미래 혁신항만 구현” → 스마트혁신, 서비스혁신, 친환경혁신, 지역상생혁신 ✓ 부산신항 개발전략 : 동북아 중심항 → 글로벌 경쟁력 강화, 서남권과 활동해권에 특화된 거점항만 집중 육성
제3차 연안정비 기본계획 (2020~2029)	“연안재해 대응능력 향상 및 친환경 공간조성” → 지속가능한 연안발전 도모 ✓ 부산연안정비 : 13개 지구(연안보전 10개소, 친수연안 3개소, 총사업비 163,220백만원)
제2차 마리나항만기본계획 (2020~2029)	“해양레저 관광문화 확산, 해양레저 기반시설 확충, 마리나산업 활성화 지원체계 구축” ✓ 부산관련 : 부산해운대(전국형 거점형 마리나 항만), 부산 내 마리나 항만 현황(해수면 5개소, 내수면 3개소)

## ○ 자연환경, 탄소중립, 기후, 산림 관련 주요계획

제5차 국토환경종합계획(20~40)	“국민과 함께 여는 지속가능한 생태국가” → 자연생태력 녹색환경, 삶의 질 행복환경, 시스토피안 스마트환경
제3차 자연환경보전기본계획(16~25)	“중요로운 자연, 자연과 공존하는 삶” → 생태계 서비스 향상, 쾌적한 도시환경, 생물다양성 증진
대한민국 2050 탄소중립 전략(20~50)	“기후변화에 대한 국제사회 동조, 탄소중립 사회기반 마련, 국민 공동노력 추진”
제3차 국가기후변화적응대책(21~25)	“국민과 함께하는 기후안심 국가 구현” → 전부문 기후탄력성 제고, 감시예측 인프라 과학기반 추진 등
제6차 산림기본계획(18~37)	“일자리가 나오는 경제산림, 모두가 누리는 복지산림, 사람과 자연의 생태산림”

## ○ 에너지(재생), 자원순환, 안전, 전력, 물이용 관련 주요계획

제4차 에너지기술개발계획(19~28)	“에너지전환과 신산업 선도를 위한 에너지기술 강국 도약” → 중점기술 투자, 기술혁신 선도, 시장경쟁력 제고
제5차 신재생에너지기본계획(20~34)	“지속가능한 신재생에너지 확산 기반 구축으로 저탄소 경제·사회의 이행 가속화”
제1차 자원순환기본계획(18~27)	“자원의 선순환으로 지속가능한 순환경제 실현” → 폐기물발생량 감축, 순원이용률 제고, 최종저분율 감축
제4차 국가안전기본계획(20~34)	“365일 전국민 안심사회” → 안전책임 정부, 스스로 안전을 지키는 국민, 재난에 강한 안전공동체
제9차 전력수급기본계획(20~34)	“에너지정책 전환, 온실가스 감축, 신재생 에너지 투자” → 수소경제, 연료전지, 신재생(LNG)석탄원전
제1차 국가물관리기본계획(21~30)	“자연과 인간이 함께 누리는 생명의 물” → 건전한 물순환 달성(유역공동체, 미래세대 물이용 보장, 물 안脏 구축) ✓ 낙동강유역 : 수변식생 회복 및 미소서식처 복원, 수질관리 강화 및 하천연속성 회복, 낙동강 하구 기수생태계 회복
제2차 물재이용기본계획(21~30)	“지속가능한 물 재이용 정착으로 건전한 물순환 확산” → 하천처리수·공업용수 재이용률 향상, 하천 건전화 개선

## 4. 2020년 부산권 광역도시계획 일부변경(2012~2020)

### 가. 계획수립 목적 및 범위

- 도시광역화로 인하여 발생하는 문제해결을 위하여 기존의 공간구조를 재구성하는 등 광역적인 차원의 도시계획 수립
- 광역도시권의 장기발전방향을 제시하기 위하여 각종 정책방향을 체계화하고 도시별 인구 및 기능분담, 광역시설에 관한 장기계획 제시
- 효율적인 토지이용을 위하여 개발제한구역의 조정방향을 제시
  - 일반조정가능지, 집단취락지, 국책사업, 지역현안사업 설정

### 나. 계획의 목표와 전략

[표 2-32] 부산권 광역도시계획의 목표와 전략

목표	광역도시계획 추진전략
문화·여가·교통·광역도시시설 준비를 통한 삶의 질 향상	<ul style="list-style-type: none"> <li>· 부산시를 중심으로 한 다핵발전형 공간구조 형성을 위한 부심도시 개발</li> <li>· 도시용지의 합리적 수요예측과 계획적 공급을 통한 난개발 방지</li> </ul>
친환경적 개발을 통한 지속가능성 함양	<ul style="list-style-type: none"> <li>· 광역생태녹지축 구축과 녹지 및 여가공간에 대한 접근성 제고</li> <li>· 효율적 친환경적 광역교통체계 구축</li> <li>· 광역차원의 대기질, 수질, 방재, 생태계 보전체계 구축</li> </ul>
도시권의 경쟁력 제고	<ul style="list-style-type: none"> <li>· 부산권의 입지여건을 살린 해양 및 첨단정보산업 기능 도입</li> <li>· 경남 김해시 양산시 및 부산·진해 경제자유구역과의 유기적 발전전략</li> <li>· 부산 강서지역의 고부가가치 창출형 글로벌 물류허브도시 조성</li> </ul>

### 다. 공간구조계획

#### 1) 기본전략

- 과밀 인구의 효율적 외곽분산을 위한 쾌적한 주거단지 개발
- 생산기반육성에 의한 직주근접 강화
- 도시간 유기적 연계를 위한 광역교통망 체계구성
- 생태녹지축의 보전
- 도시특성별 산업기능의 적정배분
- 신성장산업과 항만 공항을 연계한 동남광역경제권 중추도시로의 성장기반 형성

# 01 계획의 기초

## 2) 공간구조 구상

### ■ 개발축

- 부산의 기성시가지를 중심으로 하여 중심도시를 육성하고 주변인 김해, 양산, 부산광역시 지역에 각각 부심도시를 조성함
- 강서지역은 경제자유구역을 포함한 신성장산업 범주 내에 항만·첨단산업·물류와 R&D기능 담당
- 기장지역은 자연친화적 관광위락기능 위주로 개발

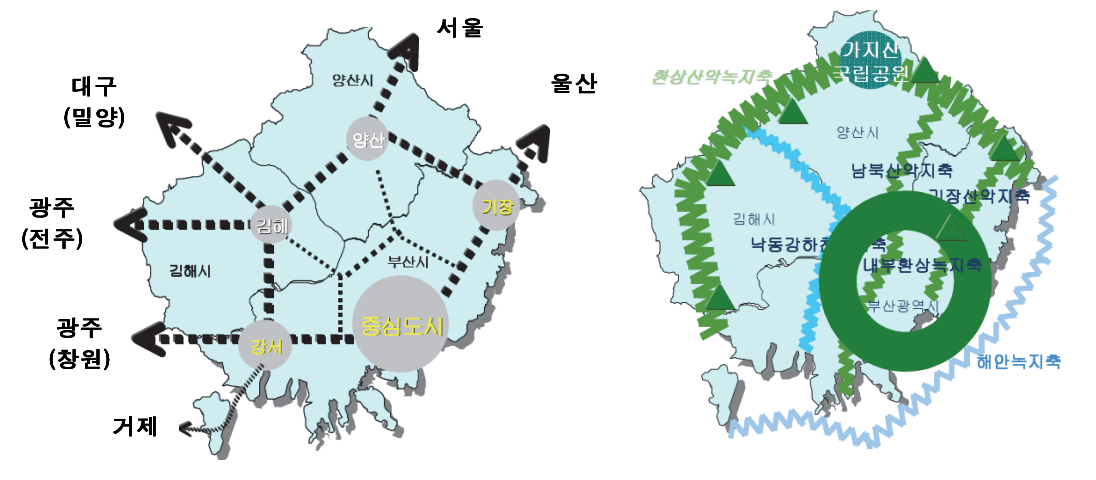
### ■ 교통축

- 6개 방사교통축
  - 부산-기장-울산축 / 부산-양산-서울축 / 부산-김해-대구축 / 부산-창원축 / 부산-창원(진해)축 / 부산-거제축
- 3개 환상교통축
  - 울산-창원 광역외곽순환축 / 부산도심연계 외부순환축 / 부산시내 내부순환축

### ■ 녹지축

- 6개 광역녹지축
  - 환상산악녹지축 / 남북산악녹지축 / 내부환상녹지축 / 기장산악녹지축 / 낙동강 하천녹지축 / 해안녹지축

[그림 2-17] 2020 부산권 광역도시계획의 공간구조 구상





## 라. 부산의 발전방향

- 환태평양의 물류, 정보, 금융, 관광의 중심역할을 수행하는 국제교류거점 해양도시
- 동북아관문으로서 항만물류기능 중심
- 수도권 경제, 정보, 금융기능의 분담
- 남해안 관광벨트의 거점기능 수행
- 동남경제권의 중추관리 기능
- 신성장산업과 동남 광역경제권 중추도시 성장기반
- 수도권과의 상생축 형성
- 초광역 경제권의 중심도시
- 글로벌 항만도시 육성
- 항만배후 부가가치 창출
- 복합 운송체계 구축
- 지속 가능한 미래형 지식창조도시 건설

[표 2-33] 광역도시계획의 부산시 발전방향 및 세부내용

발전방향	세부내용
지역별 기능분담	<ul style="list-style-type: none"> <li>· 부산권에서 부산광역시는 환태평양의 물류, 정보, 금융, 관광의 중심역할을 수행하는 국제교류거점 해양도시로 육성</li> <li>· 김해시는 지역생활권의 중심지로서 역사, 문화, 교육, 관광 기능을 육성하고, 배후도시로서의 주거, 유통을 분담함</li> <li>· 양산시 역시 지역생활권의 중심지로서 첨단산업, 관광기능을 육성하고, 배후도시로서의 주거, 물류기능을 분담</li> </ul>
광역 토지이용계획	<ul style="list-style-type: none"> <li>· 광역 토지이용계획의 목표는 전체 도시권과 도시별·지역별 토지이용 과제를 감안하되, 생활권간·도시간 균형개발, 도시연담화의 방지, 환경오염예방 및 환경보전을 전제로 설정</li> <li>· 광역 도시공간구조 구성에서 제시되는 개발축, 녹지축, 교통축과 함께 부문계획의 기본목표와 연계</li> </ul>
광역 여가·녹지계획	<ul style="list-style-type: none"> <li>· 보전녹지지역을 중심으로 단절이 생기지 않고 녹지가 효율적으로 보전되도록 광역적인 녹지축 구성</li> <li>· 광역 녹지축이 서로 연계되도록 단절지역에 대한 연계</li> <li>· 낙동강을 중심으로하여 하천생태 녹지축 보전</li> </ul>

(표 계속)

# 01 계획의 기초

(표 계속)

발전방향	세부내용
광역 교통계획	<ul style="list-style-type: none"> <li>· 각종 상위계획과 개발계획에 제시된 광역 교통망을 수용</li> <li>· 향후 개발을 고려하여 노선 신설보다 기존 광역 도로의 기능강화(폭원확장 등)</li> <li>· 장래 교통 수요에 대응하는 주가로망 구축(5×8축)</li> </ul>
광역 공급 및 이용시설	<ul style="list-style-type: none"> <li>· 양산 IFT의 효과적인 활용과 부산신항 복합물류단지의 조성을 통한 화물유통체계의 합리화 도모</li> <li>· 부산시의 부산종합화물터미널의 경우 신항복합물류단지로 이전 검토</li> <li>· 김해공항과 관련된 공항물류기능으로서 강서지역에 서부산유통단지 조성</li> <li>· SARR(Sea-Air-Rail-River) 연계 미래형 복합물류단지와 복합연계터미널 조성</li> </ul>
상수도 공급시설 계획	<ul style="list-style-type: none"> <li>· 2020년 부산권 전체의 상수도 보급률을 100%로 제고하고, 1일 1인 평균급수량을 408ℓ로 설정 시, 목표연도에 필요한 급수량은 총 212만톤/일(최대수요량은 243만톤/일)이며, 이는 현재 시설로 공급가능한 수준이므로 별도의 시설계획은 수립하지 않음</li> </ul>
하수처리시설 계획	<ul style="list-style-type: none"> <li>· 1일 총오수량은 급수량에 따라 달라지는데, 목표연도 급수량(참고치)으로 212만톤/일로 설정하였으므로, 총오수량은 대략 200만톤/일 내외</li> <li>· 신규시설의 확충은 필요치 않으며 각 시별 추진하고 있는 하수도정비 기본계획상의 처리구역별 하수처리시설을 광역도시권 전체적인 측면에서 고려하여 합리적이고 체계적인 시설관리를 도모함</li> </ul>
폐기물 처리시설	<ul style="list-style-type: none"> <li>· 기본적으로 폐기물 발생량을 최소화하기 위해 제2차 국가폐기물관리종합계획(환경부, 2002)에 의거하여, 생활폐기물 발생량을 2020년까지 0.91kg/인·일로 계획</li> <li>· 폐기물 처리계획에 있어서도 생활폐기물의 재활용 및 자원화 비율을 50% 이상이 되도록 하고, 향후 폐기물처리시설 계획 시 해당지역 주민들과의 마찰을 최소화 할 수 있는 협의체계를 구성토록 하며, 도로여건, 지형적 특성, 풍향 등을 감안하여 환경부가 정하는 기준과 절차에 따라 입지를 선정토록 함</li> </ul>

## 마. 시사점 및 대응방향

- 2020년 부산권 광역도시계획은 부산시의 기정시가지지를 중심으로 주변인 김해, 양산, 부산강서지역에 각 부도심을 조성함으로써 광역도시권의 장기발전방향을 제시하며, 수도권 일부 기능을 분담하려는 장기계획을 제시함
- 계획의 목표인 광역 도시시설 정비를 통한 삶의질 향상, 친환경적 개발을 통한 지속가능성 함양, 도시권 경쟁력 제고 등을 통해 도시광역화로 인하여 발생하는 문제를 해결하고 도시의 지속적인 성장을 도모할 수 있도록 함
- 따라서 부산도시기본계획에서는 2020년 부산권 광역도시계획과 관련하여 광역화된 도시의 중심도시로써 국제교류거점도시이자 수도권과의 상생축을 형성하는 한편, 기능 분담을 통한 지속적인 개발이 가능한 도시로서의 부문별 계획을 도시기본계획에 반영 필요

## 5. 2030년 부산도시기본계획 변경

### 가. 도시미래상

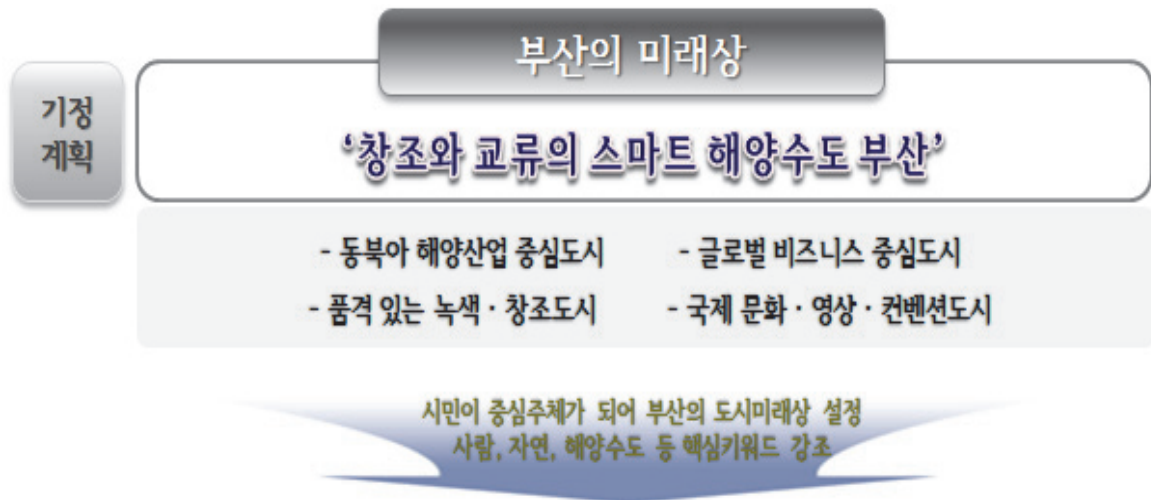
#### ■ 시민계획단 운영

- 금회 도시기본계획에서는 시민중심의 도시기본계획 수립을 전제로 부산을 대표하는 140여명의 시민대표를 구성하여, 시민계획단 운영
- 시민계획단 운영 결과 4차례의 토론회를 거쳐, 부산의 숨겨진 자산가치의 극대화, 부산의 경쟁력과 매력도 강화의 필요성 등 현실화된 시민의견 수렴 절차 진행

#### ■ 2030년 부산도시기본계획 변경계획 도시 미래상

- 도시비전 : “사람과 자연이 어우러지는 해양수도 부산”
- 실현목표 : “사람과 기술, 문화로 융성하는 부산”

[그림 2-18] 2030년 부산도시기본계획(변경) 상 도시미래상 및 계획 목표



도시기본계획의 미래상 “사람과 자연이 어우러지는 해양수도 부산!”

**“사람과 기술, 문화로 융성하는 부산”**

# 01 계획의 기초

## 나. 공간구조 설정

### ■ 1 광역중심 : 4도심의 연계

- 글로벌 연계 허브지역이며, 환태평양교류 관문으로서의 위상 정립을 위한 광역중심을 계획하고 개별 도심(광복, 서면, 해운대, 강서)의 통합을 통해 경제권 중심지 육성

### ■ 4 도심 : 광복, 서면, 해운대, 강서

- 원도심 일원(광복 및 서면) 도심기능 유지, 컨벤션 및 영화산업의 중심인 해운대를 부도심에서 도심으로 조정, 중심지로 성장해가는 서부산권(강서) 도심기능 부여

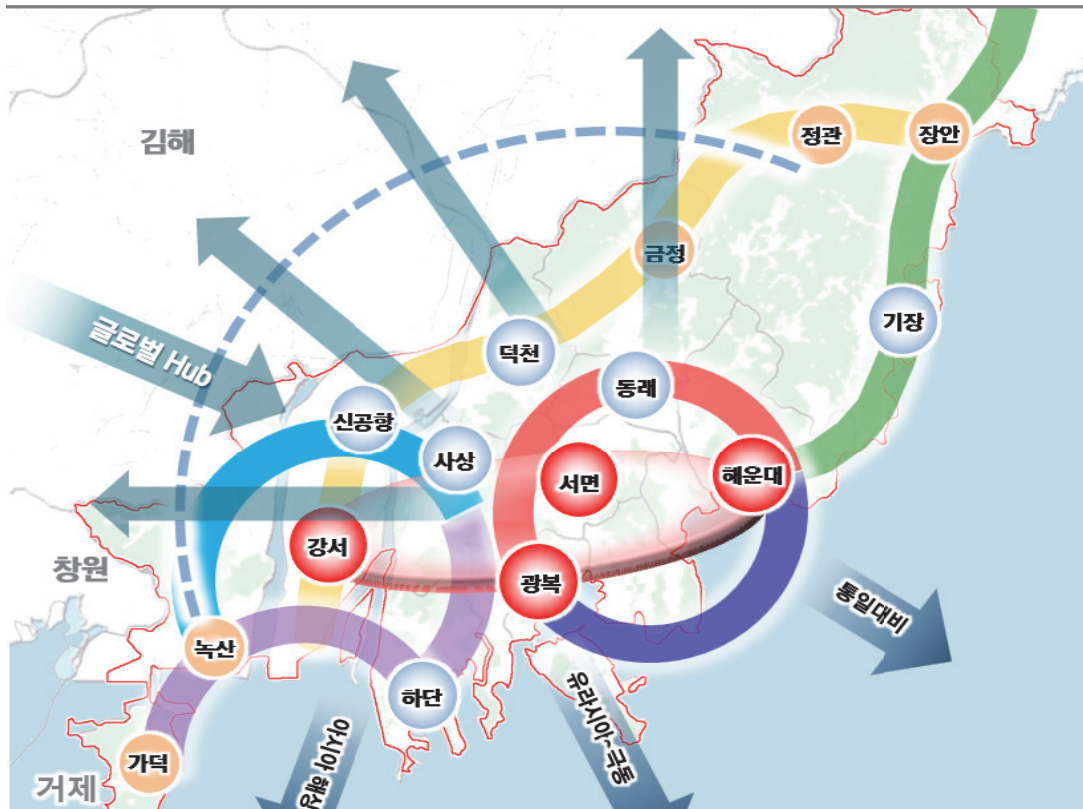
### ■ 6 부도심 : 하단, 사상, 신공항, 덕천, 동래, 기장

- 광역경제권의 연계기능 강화 역할 수행을 위해 도심기능을 보완하는 6부도심 계획

### ■ 5 지역특화핵 : 가덕, 녹산, 금정, 정관, 장안

- 지역특성을 반영하고 중생활권의 중심지 역할을 유도할 수 있는 지역특화핵 설정

[그림 2-19] 2030년 부산도시기본계획(변경) 상 공간구조 및 발전축 구상



## 다. 계획지표

### ■ 계획인구

- 계획인구 : 410만명

[표 2-34] 계획인구 추정

(단위 : 명)

구 분		2013년	2015년	2020년	2025년	2030년
추정 인구	자연적 증가	3,563,578	3,559,780	3,585,240	3,550,821	3,506,086
	사회적 증가	-	-	180,600	393,800	596,700
	합 계	3,563,578	3,559,780	3,765,840	3,944,621	4,102,786
계획인구		3,563,578	3,560,000	3,770,000	3,940,000	4,100,000
연평균 증가율		0.1	0.8	0.8	0.5	0.5

### ■ 주요도시 지표

[표 2-35] 주요도시지표 총괄

구 분		단위	2013년 (현황)	2020년	2025년	2030년
가구	가구수	가구	1,283,003	1,506,000	1,644,000	1,780,000
	가구당 인구	인/가구	2.8	2.5	2.4	2.3
주택	주택수	동	1,333,334	1,718,759	1,924,797	2,144,068
	주택보급률	%	103.9	113.9	116.9	120.0
상수도	일최대 급수량	L	323	331	333	334
	보급률	%	99.9	100.0	100.0	100.0
하수도	공공하수처리시설	개소	13.0	13.0	13.0	15.0
	생활오수량원단위	LPCD	300.0	300.0	300.0	300.0
	계획하수량	천m <sup>3</sup> /일	-	1,600	1,586	1,651
	처리율	%	99.0	99.2	99.2	100.0
에너지	도시가스 공급률	%	79.8	84.9	87.5	90.0
	신·재생에너지 분담률 (전력 자립률)	%	1.3	10.0	20.0	30.0

(표 계속)

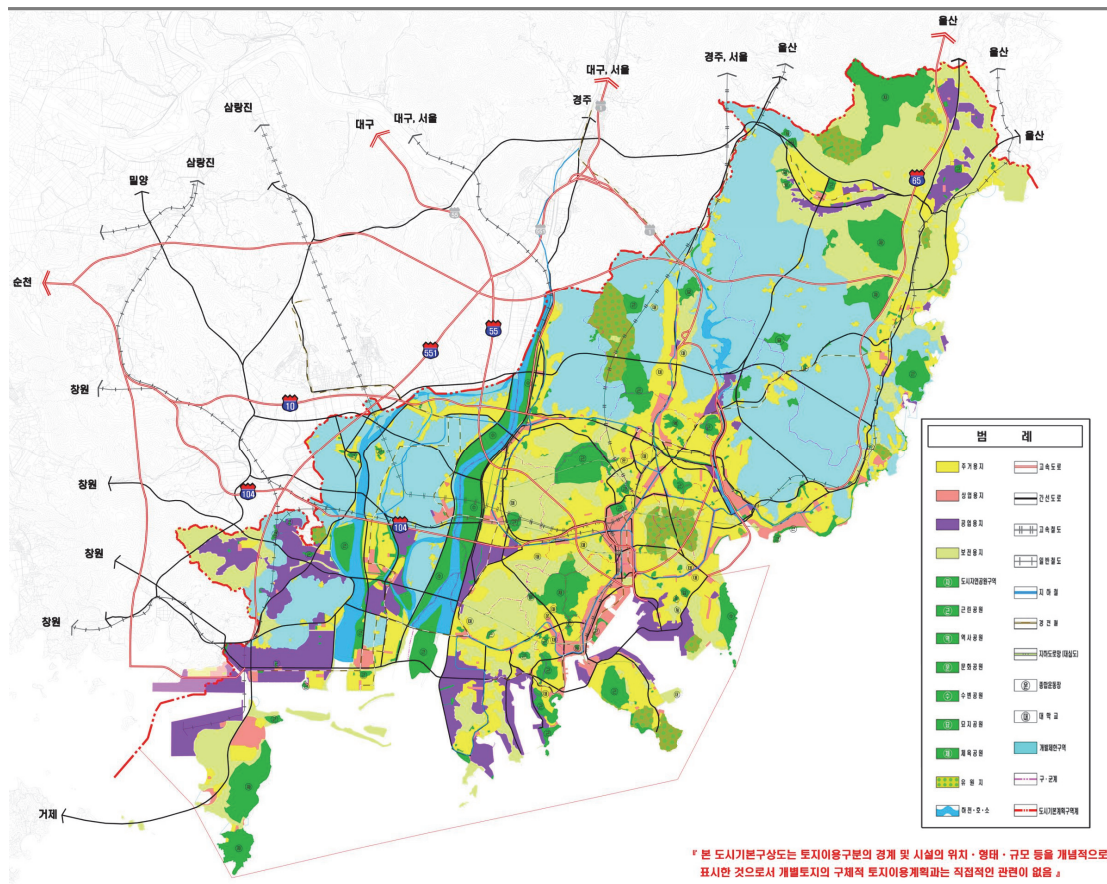


# 01 계획의 기초

(표 계속)

구 분		단위	2013년 (현황)	2020년	2025년	2030년
저탄소	온실가스감축비율	%	-	30	34	37
환경	대기질 (미세먼지 PM2.5)	μg/m³/24h	-	20	20	20
	CNG충전소	개소	19.0	25.0	27.0	30.0
	CNG버스도입률	%	43.1	71.6	85.8	100.0
교통	대중교통 수단분담률	%	42.7	50	55	60
	인구당 도로연장	km/천인	0.30	0.31	0.32	0.34
	사고 1만건당 사망자수	(인/1만건)	8.8	7.8	5.0	3.0
방재 안전	교통사고	건/자동차만대당	95	70	57	46
	화재사고	건	2,323	2,160	2,050	1,950
	범죄검거율	%	76.5	68.3	64.1	60.0

[그림 2-20] 2030년 부산도시기본계획 (변경) 도시기본구상도



## 4 현황종합분석

### 1. 글로벌 환경에서 부산의 위상

#### 가. 세계 도시경쟁력 평가(2017~2018)

- 중국사회과학원(CASS)과 유엔해비타트(HABITAT)가 공동조사한 1,007개 세계 주요도시의 경쟁력 평가 결과 서울 13위, 울산 82위, 인천 135위, 창원 162위, 부산 176위로 나타나 부산시의 도시경쟁력은 글로벌 환경에서뿐만 아니라 국내 주요 도시와의 비교에서도 열세를 나타냄
- 본 조사는 도시별 지역총생산, 취업률, 노동생산율 등 현시성 지표와 인재 경쟁력, 글로벌 기업 경쟁력, 생활환경 경쟁력 등을 평가지표로 활용하여 분석된 종합지표로 의의를 가지고 있으나 지속적인 경쟁력 조사 발표와 분석이 요구되는 상황

2장

#### 나. 삶의 질·생활환경 조사(2019)

- 세계적 인사조직 및 관련부문 컨설팅사인 머서(MERCER)社가 조사하여 발표한 전 세계 230여개 주요 도시의 생활환경 순위 조사 결과 서울 77위(전년 대비 2단계 상승), 부산 94위(전년 대비 1단계 하락)인 것으로 발표
- 정치사회환경, 경제환경, 사회문화환경, 교육의료위생, 공공서비스 및 교통시스템, 주택·여가 및 자연환경 등 영역별 39개 세부항목을 비교하여 20년 이상 조사되었으며,
- 본 결과는 부산의 도시발전불균형도와 높은 인구밀도에 따른 여가·주거환경 등 삶의 질 하락이 낮은 순위의 원인으로 분석

#### 다. 도시안전도 조사(2019)

- 역시 머서(MERCER)社에서 세계 230여개 주요 도시의 도시내부 안전성, 치안, 안보환경, 개인의 자유 등에 대한 상대평가를 통해 생활환경조사와 동시에 발표한 도시안전도 순위에 따르면,
- 부산은 99위로 나타났으며, 서울은 안보불안, 주변국 분쟁 소지 등 요인으로 106위로 평가

## 2. 국내 도시평가지표의 평가

### 가. 한국 지방자치 경쟁력 지수(2020)

- 한국공공자치연구원에서 개발한 한국 지방자치 경쟁력 지수(KLCI; Korea Local-autonomy Competitiveness Index)의 2020년 부산의 종합경쟁력(시군구 평균) 순위는 15개 광역시도(세종, 제주제외)에서 최하위 차지
- 지방자치경영지표 개발과 지역경쟁력 측정과 활용을 목적으로 전국 226개 자치단체를 대상으로 경영자원, 경영활동, 경영성과의 3개 부문의 통계자료를 분석하여 종합경쟁력으로 평가하는 본 지표에서 부산의 평가가 낮은 원인은 자치구·군간 매우 큰 편차에 있는 것으로 분석(부산 강서구는 자치구 내 종합평가 순위 상위권이나 부산시 종합경쟁력 순위가 낮게 분석 : 각종 지표 및 성과의 편중이 크다는 반증)

### 나. 한국 지방브랜드 경쟁력 지수(2017)

- 지방브랜드의 자산구성요소를 평가하여 지수화하고, 경쟁력 지표 제공에 목적으로 한국 외국어대학교 국가브랜드 연구센터에서 발표한 한국 지방브랜드 경쟁력 지수(KLBICI; Korea Local Brand Competitiveness Index)에서는 지방자치 경쟁력 지수와는 다르게 광역시도 종합순위에서 서울과 제주에 이어 부산이 3위를 차지(투자환경 부문에서만 17개 광역단체 중 7위)

[표 2-36] 부산시 도시 경쟁력 지표 순위 현황

구 분	글로벌 환경에서 부산시 경쟁력			국내 지자체에서 부산시 경쟁력	
조사기관	CASS/HABITAT	머서 社	머서 社	국가브랜드연구센터	공공자치연구원
발표시기	2017~2018	2019	2019	2017	2020
지표명	세계도시 경쟁력	삶의 질 생활환경조사	도시안전도	지방브랜드경쟁력	지방자치경쟁력
부산순위 (백분위)	176위/1007개 (상위 17%)	94위/231개 (상위 41%)	99위/231개 (상위 43%)	3위/17개 (상위 18%)	15위/15개 (최하위)
시사점	· 총생산, 생산성 등 현시성 지표와 비 현시성 지표 종합 · 5년 단위 조사	· 민간컨설팅사주관 조사 · 삶의 질과 생활환 경에 특화된 지표	· 치안, 방재 등 내 부안전성과 안보 환경 등 물리 지표 · 안보상황으로 서 울보다 상위	· 지방브랜드에 대 한 패널 조사 · 광역단체 중 서울, 제주에 이어 3위	· 기초단체의 자치 경쟁력을 기준으 로 평가 · 자치구·군간 편차 가 매우 큰 상황



### 3. 부산의 현황특성 분석

#### 가. 자연환경과 물리적 여건에 따른 토지활용도 제약

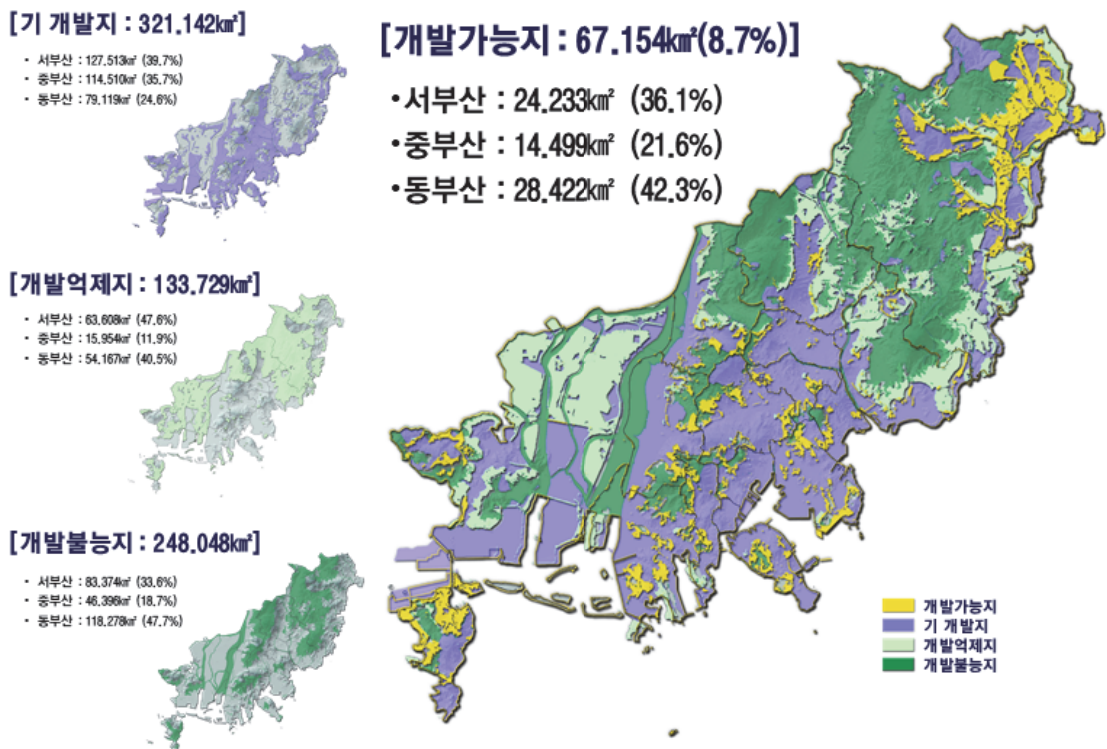
##### 1) 불리한 자연지형

- 강서구 및 기장군 일대는 대부분이 개발제한구역으로 지정되어 있고, 도시중앙부는 불규칙적인 배산임수형의 산계와 좁고 길게 형성된 골짜기형태의 평야지역으로 구성되어 지형·지세 측면에서 불리한 여건
- 금정산~백양산~구덕산, 불광산~철마산~장산 등 300m 이상의 높은 산들이 남북으로 연계되어 있어 동서방향의 도시 간 연결체계의 구축이 필요한 실정

##### 2) 부족한 개발가능지

- 행정구역 면적 절반 이상을 차지하는 개발제한구역, 공유수면인 용도지역 미지정지역, 낙동강 하구 일대 자연환경보전지역 등으로 인하여 가용토지자원이 부족하고 토지이용 측면에서 상당한 제한을 받고 있음

[그림 2-21] 개발가능지 현황



※ 주 : 개발억제지 면적은 개발불능지와 중복되는 지역을 제외하고 산정

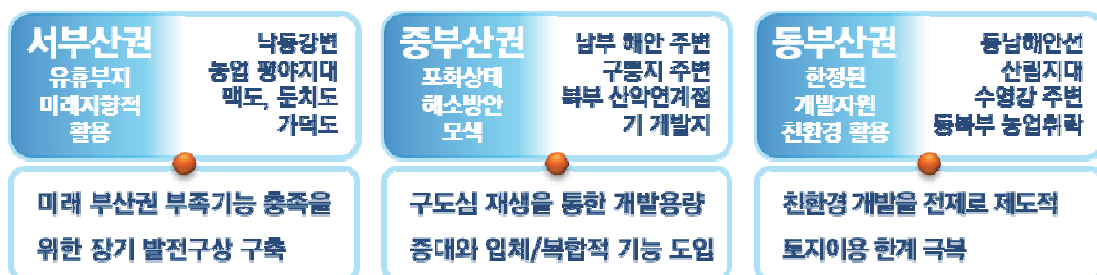
# 01 계획의 기초

- 자연적 여건에 의한 개발불능지와 각종 제도와 규제에 따른 개발유보지, 이미 개발이 진행되었거나 개발사업이 반영된 기개발지를 중첩하여 현재 상황에서의 개발가능지 현황을 분석한 결과 공유수면을 제외한 행정구역 면적 대비 8.7%에 불과한 67.154km<sup>2</sup>로 나타남
- 개발가능지 총면적 중 서부산권은 36.1%의 개발가능지 비중을 차지하여 24.233km<sup>2</sup>, 중부산권은 21.6%를 차지한 14.499km<sup>2</sup>, 동부산권은 42.3%의 가장 많은 개발가능지 비중을 차지한 28.422km<sup>2</sup>로 분석

### 3) 미래지향적 토지활용 방안

- 미래세대를 위한 다양한 토지의 확보와 보전과 개발이 조화된 도시로 관리하기 위한 제도 개선 모색이 요구되는 시점으로,
- 개발억제 및 불능지에 대하여는 적극적 제도 개선방안을 모색하고 토지이용의 다목적인 활용을 통한 개발가능지로의 전환이 필요하며,
- 현황 상 개발가능지로 분석된 지역에 대하여도 다양한 신규 개발사업을 발굴하여 미래 지향적인 토지활용을 도모함과 아울러 개발용지에 대한 복합화와 다기능화로 실제적 개발 용량을 극대화하는 전략구상이 요구됨
- 아울러 각 지역의 개발여건을 고려한 권역별 개발용지 구상을 마련하여 토지이용 활용도의 제약을 극복하고 권역별 특성에 맞는 미래지향적 토지이용을 도모하여야 함
  - 서부산권 : 신규개발이 집중된 지역으로 풍부한 유휴부지에 대한 미래지향적 토지이용 활용방안 모색
  - 중부산권 : 원도심 위주의 개발로 토지활용이 포화된 지역으로 토지이용의 효율화와 용도복합화, 입지여건에 따른 압축개발 허용 등 개발용지 부족 해소를 위한 방안 모색
  - 동부산권 : 풍부한 개발용지와 보전하여야 할 자연환경이 공존하는 지역으로 미래세대를 고려하여 한정된 토지자원에 대한 친환경적 활용 방안 모색

[그림 2-22] 미래지향적 토지활용 방안과 권역별 토지이용 구상

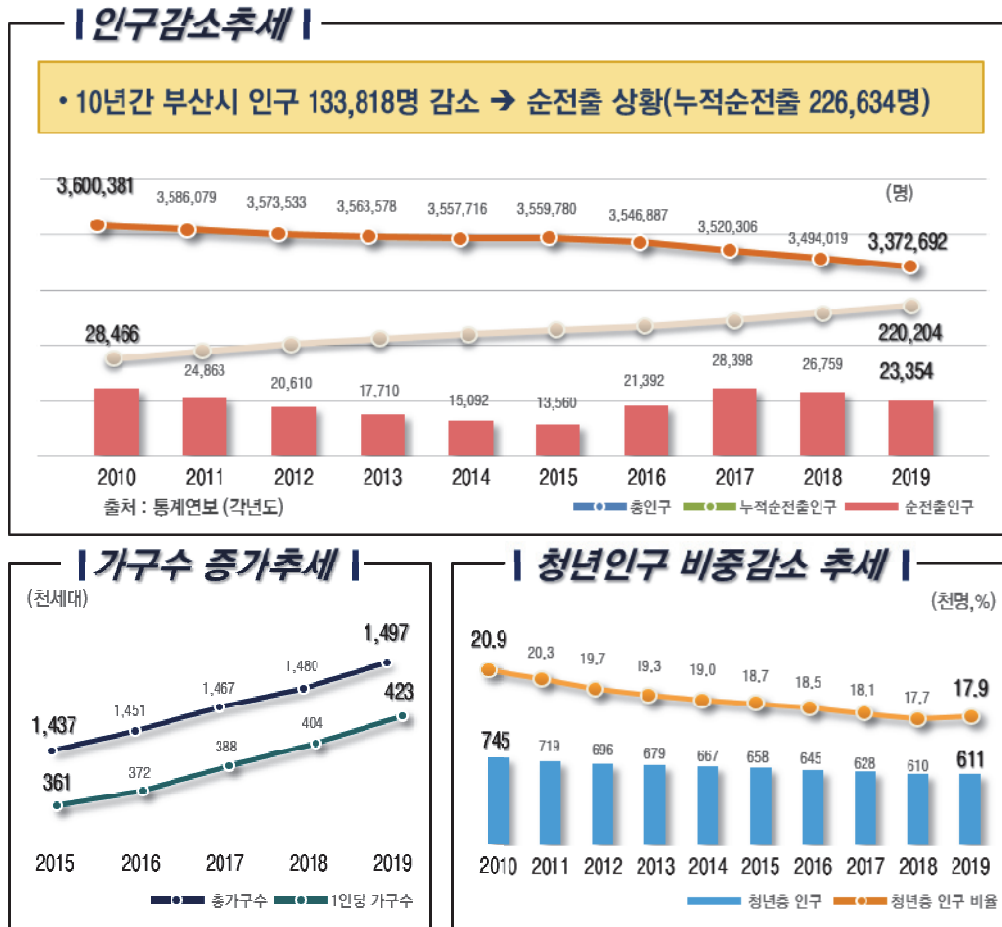


## 나. 인구감소시대 대응전략 마련의 시급성

### 1) 인구의 감소 추세 심화와 라이프 스타일의 변화

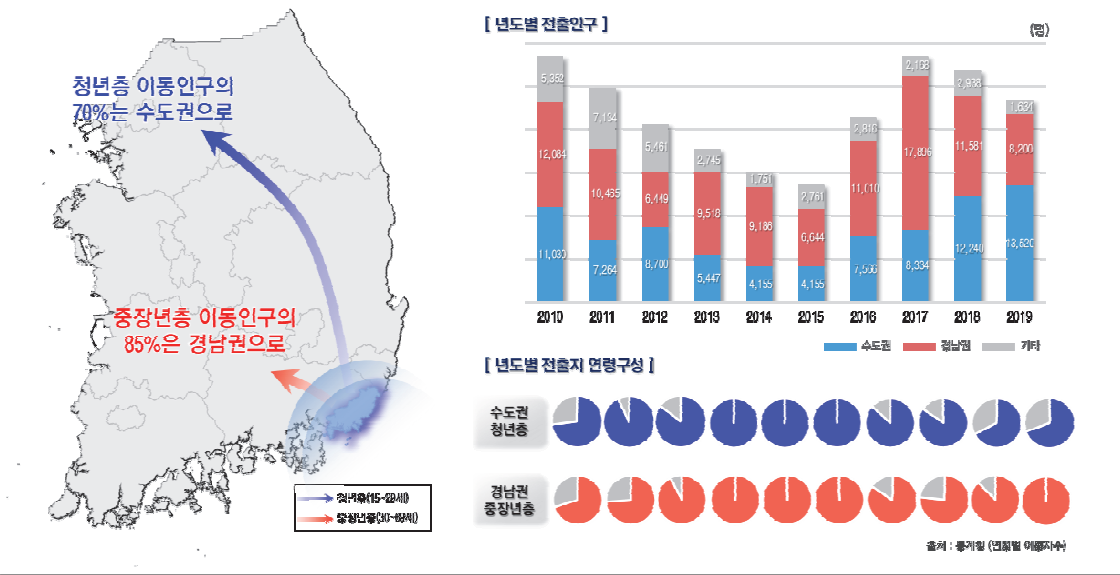
- 부산시의 인구는 전형적인 저출산 고령화 추세임과 동시에 인구의 외부유출도 발생하고 있으며, 인구흡수 정책을 통한 경쟁력 확보가 시급함
- 반면, 1인당 주거면적과 1인 가구 증가추세, 연령별 인구이동 특성 강화(중장년층 경남권, 청년층 수도권 전출 집중) 등 라이프 스타일의 변화를 고려한 수요자 특화형 주택공급 계획 필요함
- 또한 유동인구와 신규 개발가능지(개발사업 포함)는 서부산권과 중부산권의 일부지역에 집중되어 있어, 지역 간 격차를 해소할 수 있는 균형발전 전략이 요구됨

[그림 2-23] 인구 관련지표의 변화 추이



# 01 계획의 기초

[그림 2-24] 연령별 전출인구 특성화 추이



## 2) 주간활동인구의 감소(역통근 현상 심화)

- 부산시의 주간활동인구지수는 98.4로 조사되었으며, 이는 야간의 인구에 비해 주간인구가 적다는 것을 의미함
- 양산·김해·창원 등 주변도시로의 일자리증가와 주거환경의 개선(경제성, 정주환경) 등에 따른 역통근 현상이 심화된 때문인 것으로 분석됨

## 4. SWOT분석에 따른 발전전략

### 가. 내부적 요인에 따른 부산시의 강점과 약점

#### ■ Strength(강점) : 남부권 경제중심과 국제교류 전초기지

- 대한민국 제2의 도시로 한반도 남부지역 광역경제권의 중심지
- 남해안과 동해안을 아우르는 경제벨트의 거점 지역
- 수도권 대응 지역균형발전의 핵심거점 공간으로 주변도시 생활권역의 중심
- 국가적 광역중심 기능(김해공항과 가덕도신공항, 부산신항, 경제자유구역, 경부선 KTX 등) 밀집
- 낙동강, 연안, 항만 등 우수한 자연환경 입지

■ Weakness(약점) : 삶의 질·생산성과 지역경쟁력 취약

- 수도권 위주의 불균형 국토개발 지속
- 대도시권 성장과정에서 도시문제 심화
- 통근시간 증가 및 교통혼잡으로 인한 삶의 질 저하심각
- 인구감소와 산업 노후화로 지역경쟁력 쇠퇴
- 지역 간 불균형 심화 및 전통산업의 생산성 하락

나. 외부적 요인에 의한 부산시가 직면한 기회와 위협

■ Opportunity(기회요인) : 다핵 광역도시화 구상과 4차 산업혁명에 따른 기존 산업구조의 변혁 기대

- 가덕도신공항과 연계한 Tri-Port 완성의 기회
- 물류와 항만, 항공산업의 지역허브 역할 기대
- 광역적 지역전략산업과 신성장산업 육성 기회
- 4차 산업혁명 기술혁신 및 라이프스타일 대응
- 세계화, 지방분권화의 트렌드 속에 수도권에 대응할 수 있는 현실적 대안

■ Threat(위협요소) : 청년인구 유출 심화와 탄소중립에 대한 대응방안 요구

- 초고령사회 진입과 청년인구 유출에 따른 성장동력 저하 및 도시경쟁력 상실
- 다핵 광역도시권 간 경쟁력 심화 및 의견 충돌
- 경제활력 축소 및 사회안전망 약화 우려
- 기후변화에 따른 자연재해와 연안취약성 증가 및 미세먼지와 같은 환경재난 문제
- 도시 인프라 노후화에 따른 다양한 사회적 재난의 증가

다. SWOT분석에 의한 발전전략 및 대응방안

■ S-O / W-O 발전전략

- 부산광역권 허브의 공간구조 재편으로 부울경 메가시티의 허브도시 위상 확보

# 01 계획의 기초

- 가덕도신공항, 2030 부산세계박람회를 통한 글로벌 경제권 허브(거점)도시 위상 확보
- 국제 교류거점 및 아시안게이트웨이로 세계적 경쟁력 및 초광역 접근성 확보

## ■ S-T / W-T 대응방안

- 국토공간구조 속 광역도시권 완성으로 인접도시간 산업, 경제, 문화 연계발전 추구
- 토지이용 상 선택과 집중을 통한 생활권·역세권 중심의 압축복합개발 및 인구감소 대비
- 기후변화 가속화, 감염병에 적절한 대응으로 탄소중립도시 전환 및 안전 사회망 구축

[그림 2-25] 현황종합분석(SWOT) 상 주요 키워드

